



Szanowni Mieszkańcy Grybowa

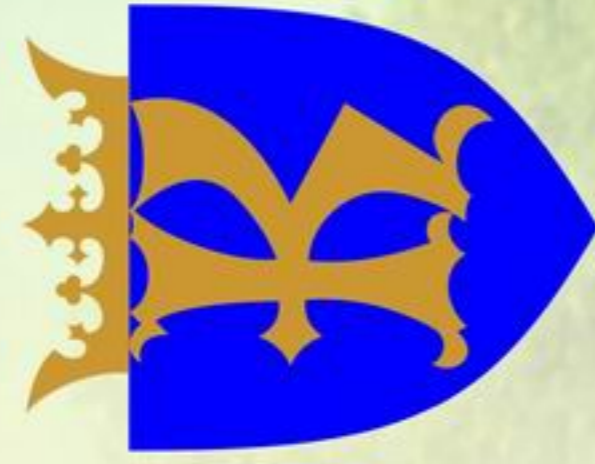
*Z okazji Świąt Bożego Narodzenia i nadchodzącego Nowego Roku
przyjmijcie Państwo od Samorządu Miasta najlepsze życzenia:
zdrowych, wesołych i rodzinnie przeżytych Świąt,
a w Nowym Roku wszelkiej pomyślności osobistej i rodzinnej
oraz Opieki Bożej na każdy dzień.*

*Burmistrz Miasta Grybów
mgr Wojciech Ślusarczyk*

*Przewodniczący Rady Miejskiej
dr Kazimierz Solarz*

Gazeta Lokalna Miasta Grybowa

KURIER GRYBOWSKI



2005

STYCZEŃ

1 So **NOWY ROK, Miecysława** ☾
 2 N Makarego, Izydora
 3 Pn Genowefy, Arletty
 4 Wt Angeliki, Eugeniusza
 5 Sr Szymona, Telesfora
 6 Cz **TRZECH KRÓLI, Kacpra**
 7 Pt Lucjana, Juliana
 8 So Seweryna, Mściława
 9 N **Marcelego, Marcjanny**
 10 Pn Wilhelma, Dobrosława
 11 Wt Honoraty, Matyldy
 12 Sr Arkadiusza, Greta
 13 Cz Bogumiły, Weroniki
 14 Pt Feliksa, Hilarego
 15 So Pawła, Arnolda
 16 N **Marcelego, Włodzimierza**
 17 Pn Antoniego, Rościława
 18 Wt Małgorzaty, Piotra
 19 Sr Henryka, Mariusza
 20 Cz Fabiana, Sebastiana
 21 Pt Agnieszki, Jarosława
 22 So Anastazego, Wincentego
 23 N **Rajmunda, Ildelfonsa** ☽
 24 Pn Felicji, Tymoteusza
 25 Wt Pawła, Miłosa
 26 Sr Pauliny, Polikarpa
 27 Cz Angeliki, Przybysława
 28 Pt Walerego, Radomira
 29 So Zdzisława, Franciszka
 30 N **Macieja, Martyny**
 31 Pn Marceliny, Ludwiki

LUTY

1 Wt Ignacego, Brygidy ☾
 2 Sr Marii, Mirosława
 3 Cz Błażeja, Oskara
 4 Pt Andrzeja, Weroniki
 5 So Agaty, Adelajdy
 6 N **Pawła, Doroty, Bohdana**
 7 Pn Ryszarda, Romualda
 8 Wt Piotra, Żakliny
 9 Sr **POPIELEC, Apolonii, Eryki** ●
 10 Cz Scholastyki, Elwiry
 11 Pt Marii, Lucjusza
 12 So Nory, Modesta
 13 N **Katarzyny, Grzegorza**
 14 Pn **WALENTYŃKI, Cyryla**
 15 Wt Józefa, Faustyna
 16 Sr Danuty, Julianny
 17 Cz Juliana, Łukasza
 18 Pt Symeona, Konstancji
 19 So Konrada, Arnolda
 20 N **Leona, Ludomila**
 21 Pn Eleonory, Fortunata
 22 Wt Marty, Małgorzaty
 23 Sr Romany, Damiana
 24 Cz Macieja, Bogusza
 25 Pt Wiktora, Cezarego
 26 So Aleksandra, Mirosława
 27 N **Gabriela, Anastazji** ☽
 28 Pn Makarego, Romana, Lecha

MARZEC

1 Wt Antoniny, Radosława ☾
 2 Sr Heleny, Halszki
 3 Cz Maryny, Kunegundy
 4 Pt Łucji, Kazimierza
 5 So Oliwii, Fryderyka
 6 N **Wiktora, Roży** ●
 7 Pn Tomaszka, Pawła
 8 Wt Wincentego, Beaty
 9 Sr Katarzyny, Franciszki
 10 Cz Cypriana, Marcelego
 11 Pt Konstantego, Benedykta
 12 So Grzegorza, Bernarda
 13 N **Krystyny, Bożeny**
 14 Pn Matyldy, Leona
 15 Wt Ludwika, Klemensa
 16 Sr Izabeli, Oktawii
 17 Cz Patryka, Zbigniewa
 18 Pt Narcyza, Cyryla
 19 So Józefa, Bogdana
 20 N **Maurycyego, Klaudii, Kiry**
 21 Pn Lubomira, Benedykta
 22 Wt Katarzyny, Bogusława
 23 Sr Pelagii, Oktawiana
 24 Cz **W. Czwartek, Marka** ☽
 25 Pt **W. Piątek, Marii, Manoli**
 26 So **W. Sobota, Emanuela, Larysy**
 27 N **WIELKANOC, Lidii, Ernesta**
 28 Pn **Pon. Wielkanocny, Jana, Anieli**
 29 Wt Wiktora, Eustachego
 30 Sr Amelii, Kwiryny
 31 Cz Balbiny, Beniamina

KWIECIEŃ

1 Pt Grażyny, Teodora ☾
 2 So Franciszka, Teodozji
 3 N **Ryszarda, Pankracego**
 4 Pn Izydora, Wacława
 5 Wt Ireny, Wincentego
 6 Sr Celestyna, Izoldy
 7 Cz Rufina, Donata
 8 Pt Cezaryny, Januarego
 9 So Mai, Dymitra
 10 N **Michała, Makarego** ●
 11 Pn Leona, Filipa
 12 Wt Juliusza, Zenona
 13 Sr Przemysława
 14 Cz Bereniki, Waleriana
 15 Pt Anastazji, Wacławy
 16 So Kseni, Julii
 17 N **Roberta, Rudolfa** ☽
 18 Pn Bogusławy, Apoloniusza
 19 Wt Adolfa, Tymona
 20 Sr Agnieszki, Czesława
 21 Cz Anzelima, Bartosza
 22 Pt Kai, Łukasza
 23 So Jerzego, Wojciecha
 24 N **Horacego, Grzegorza**
 25 Pn Marka, Jarosława
 26 Wt Marzeny, Klaudiusza
 27 Sr Zyty, Teofilii, Felicji
 28 Cz Pawła, Walerii
 29 Pt Rity, Piotra, Katarzyny
 30 So Mariana, Katarzyny

MAJ

1 N **ŚWIĘTO PRACY, Józefa** ☾
 2 Pn Anastazego, Zygmunta
 3 Wt **KONST. 3 MAJA, Marii**
 4 Sr Floriana
 5 Cz Ireny, Waldemara
 6 Pt Jana, Judyty
 7 So Gizeli, Ludmily
 8 N **Wniebowstąpienie, Wiktora** ●
 9 Pn Grzegorza, Katarzyny
 10 Wt Antoniny, Izydora
 11 Sr Franciszka, Jakuba
 12 Cz Dominika, Pankracego
 13 Pt Serwacego, Roberta
 14 So Bonifacego, Dobiesława
 15 N **Zesłanie Ducha Sw., Zofii** ☽
 16 Pn Andrzeja, Wienęczyława
 17 Wt Brunona, Weroniki
 18 Sr Eryka, Feliksa
 19 Cz Piotra, Mikołaja
 20 Pt Bazylego, Bernardyna
 21 So Wiktoro, Tymoteusza
 22 N **Heleny, Wiesławy** ☽
 23 Pn Iwony, Dezyderiusza
 24 Wt Joanny, Zuzanny
 25 Sr Grzegorza, Urbana
 26 Cz **BOŻE CIAŁO, Filipa, Pauliny**
 27 Pt Jana, Juliusza
 28 So Augustyna, Jaromira
 29 N **Teodozji, Magdaleny** ☽
 30 Pn Feliksa, Ferdynanda
 31 Wt Anieli, Petroneli

CZERWIEC

1 Sr **DZIEŃ DZIECKA, Jakuba**
 2 Cz Marzanny, Mariany
 3 Pt Leszka, Klotyldy
 4 So Karola, Franciszka
 5 N **Walerii, Bonifacego** ●
 6 Pn Pauliny, Norberta
 7 Wt Roberta, Wiesława
 8 Sr Medarda, Seweryna
 9 Cz Felcjana, Pelagii
 10 Pt Bogumila, Małgorzaty
 11 So Feliksa, Barnaby
 12 N **Jana, Onufrego** ☽
 13 Pn Antoniego, Lucjana
 14 Wt Elizy, Bazylego
 15 Sr Jolanty, Bernarda
 16 Cz Aliny, Justyny
 17 Pt Laury, Adolfa
 18 So Elżbiety, Marka
 19 N **Gerwazego, Protazego** ☽
 20 Pn Bogny, Florentyny
 21 Wt Alicji, Alojzego
 22 Sr Pauliny, Flawiusza
 23 Cz Wandy, Zenona
 24 Pt Jana, Danuty
 25 So Łucji, Wilhelma
 26 N **Jana, Pawła** ☽
 27 Pn Władysława, Marii
 28 Wt Leona, Ireneusza
 29 Sr **Apostolów Piotra i Pawła**
 30 Cz Lucyny, Emilii

Wieści z Urzędu...

► DOBRY ROK DLA GRYBOWSKICH DRÓG ◀

Rok 2004 na długo zostanie w pamięci mieszkańców Grybowa. Powódź, która nas nawiedziła wyrządziła wiele szkód w infrastrukturze komunikacyjnej. Większość zniszczonych dróg i przepustów

została już jednak odbudowana i wyremontowana. Łącznie na ten cel przeznaczaliśmy 650 tys. zł z czego kwota dotacji pozyskanej z Kancelarii Premiera wyniosła aż 560 tys. zł.

Na ulicach i drogach: Cmentarna, Parkowa, Równie, Biała w kierunku kaplicy na Podjaworzu, w kierunku przekaźnika TV – Kamienna Góra, Kamienna Góra od Zawodzia, Sośnie - Sudół, Sośnie - Podlesie, przepusty na Sośniu Górnym, Turystyczna, położono nowe nawierzchnie. Daje to 3000 mb nowych nawierzchni asfaltowych i betonowych oraz 300 mb nawierzchni żwirowych. Wykonano także 160 mb nowej kanalizacji burzowej (ul. Wypiańskiego) oraz oczyszczono 1085 mb kanalizacji burzowej.

Na modernizację dróg rolniczych we wszystkich osiedlach wydatkowaliśmy kwotę 52 850 zł, w tym 26 000 zł to dotacja Marszałka Województwa Małopolskiego. Na terenie wszystkich Osiedli Miasta wykonano częściowy remont 6 dróg rolniczych.

mgr Wojciech Ślusarczyk, Burmistrz Miasta Grybów

► ŚWIĘTO NIEPODLEGŁOŚCI ◀

Uroczystości związane z obchodami 86 rocznicy odzyskania niepodległości rozpoczęto 10.X o godz. 17, mszą św. w Kościele Parafialnym w Grybowie.

Następnie w eskorcie strażaków i młodzieży trzymającej płonące pochodnie, delegacje władz Miasta i Gminy Grybów, zakładów pracy, szkół i mieszkańców Grybowa, złożyły wieńce i kwiaty pod pomnikiem Ofiar Faszyzmu w Parku Miejskim.

Po zakończeniu ceremonii, zebrani przeszli do Miejskiego Domu Kultury na uroczystą akademię, a następnie do Galerii Sztuki „Miniatura”, gdzie można było obejrzeć wystawę pn. „ARTUR GROTTGER - Padoł Płaczu („Wojna”) - Polonia - Litwania” oraz eksponaty z kolekcji Pana Kaspra Świerzowskiego z Gorlic.

Redakcja

► KLUB SENIORA ◀

Do stałego programu naszego Klubu weszły „Andrzejki” - zabawa, podczas której w dniu 25 listopada, bawiło się 50-ciu członków Związku Emerytów i Rencistów.

W miłej atmosferze przy blasku świec do tańca przygrywali nam niezastąpieni koledzy z Klubu - Kazimierz Król i Antoni Góra. Nie zapomnieliśmy również o imieninach Katarzyny, Zdzisławy i Andrzeja. Uroczyste odśpiewaliśmy solenizantom „sto lat”.

Zbliżający się okres Świąt Bożego Narodzenia przypomina nam o odwiedzinach osób najstarszych, schorowanych, którzy nie mogą uczestniczyć w naszych wesolych biesiadach. Pamiętajmy o nich i życzymy zdrowia i pogody ducha.

Władysława Pasieka-Liszke

► NIESPODZIANKA ◀

Redakcja „Kuriera Grybowskiego” przygotowała dla wszystkich czytelników niespodziankę świąteczną.

Umieszczamy dwa foldery reklamujące Nasze Miasto: „Grybów w starej fotografii” oraz „Rowerem przez Grybów”, które po wycięciu i złożeniu mogą być miłym gwiazdkowym prezentem dla naszych znajomych.

Redakcja

► KONKURS ◀

Burmistrz Miasta Grybów ogłasza V Konkurs Świąteczny na „Najefektowniej oświetloną posesję Miasta Grybowa”. Szczegółowy regulamin konkursu oraz karta zgłoszenia znajduje się na str. 4.

WYSOKOŚĆ STAWKI PODATKU (wyciąg)

► OD NIERUCHOMOŚCI NA 2005 ROK ◀

OD BUDYNKÓW LUB ICH CZĘŚCI (cena od 1 m ² powierzchni użytkowej)	
mieszkalnych	0,44 zł
związanych z prowadzeniem działalności gospodarczej oraz od budynków mieszkalnych lub ich części zajętych na prowadzenie działalności gospodarczej	17,44 zł
zajętych na prowadzenie działalności gospodarczej w zakresie obrotu kwalifikowanym materiałem siewnym	6,47 zł
zajętych na prowadzenie działalności gospodarczej w zakresie udzielania świadczeń zdrowotnych	3,56 zł
pozostałych budynków lub ich części, w tym zajętych na prowadzenie odpłatnej statutowej działalności pożytku publicznego przez organizacje pożytku publicznego:	5,99 zł
- garaży	3,27 zł
- inne	
OD BUDOWLI (cena od 1 m ² powierzchni użytkowej) - 2% ich wartości określonej na podstawie art. 4, ust. 1 pkt 3 i ust. 3-7 ustawy o podatkach o opłatach lokalnych	
OD GRUNTÓW	
związanych z prowadzeniem działalności gospodarczej bez względu na sposób zakwalifikowania w ewidencji gruntów i budynków (cena od 1 m ² powierzchni)	0,53 zł
pozostałych, w tym zajętych na prowadzenie odpłatnej statutowej działalności pożytku publicznego przez organizacje pożytku publicznego (cena od 1 m ² powierzchni)	0,10 zł

► OD POSIADANIA PSÓW NA 2005 ROK ◀

posiadanie psów (rocznie od jednego psa)	38,00 zł (*)
--	--------------

(*) dla rencistów i emerytów - podatek w wysokości 50%

► OD ŚRODKÓW TRANSPORTOWYCH NA 2005 ROK ◀


Dopuszczalna masa całkowita pojazdu lub zespołów pojazdów	Wysokość stawki podatku
Samochody ciężarowe	
Od 3,5 do 5,5 ton włącznie	480,00 zł
Powyżej 5,5 tony do 9 ton włącznie	640,00 zł
Powyżej 9 ton – poniżej 12 ton	860,00 zł
Samochody ciężarowe – dwie osie	
Nie mniej niż 12 ton i mniej niż 13 ton	910,00 zł lub 970,00 zł
Nie mniej niż 13 ton i mniej niż 15 ton	1020,00 zł
Nie mniej niż 15 ton	1020,00 zł lub 1251,81 zł
Samochody ciężarowe – trzy osie	
Nie mniej niż 12 ton i mniej niż 17 ton	1390,00 zł
Nie mniej niż 17 ton i mniej niż 19 ton	1440,00 zł
Nie mniej niż 19 ton i mniej niż 21 ton	1920,00 zł lub 2250,00 zł
Nie mniej niż 21 ton i mniej niż 25 ton	2250,00 zł
Nie mniej niż 25 ton	2250,00 zł lub 2360,00 zł
Ciągnik siodłowy lub balastowy	
Od 3,5 ton i poniżej 12 ton	1070 zł
Ciągnik siodłowy lub balastowy – dwie osie	
Nie mniej niż 12 ton i mniej niż 18 ton	1720,00 zł
Nie mniej niż 18 ton i mniej niż 31 ton	1780,00 zł
Nie mniej niż 31 ton	1740,00 zł lub 1937,76 zł
Przyczepy i naczepy	
Od 7 ton i poniżej 12 ton	330,00 zł
Przyczepy i naczepy – jedna oś	
Nie mniej niż 12 ton i mniej niż 25 ton	480,00 zł
Nie mniej niż 25 ton	480,00 zł lub 561,24 zł
Przyczepy i naczepy – dwie osie	
Nie mniej niż 12 ton i mniej niż 28 ton	480,00 zł
Nie mniej niż 28 ton i mniej niż 33 tony	750,00 zł lub 910,00 zł
Nie mniej niż 33 ton i mniej niż 38 tony	849,94 zł lub 1291,07 zł
Nie mniej niż 38	1149,03 zł lub 1699,87 zł
Przyczepy i naczepy – trzy osie	
Nie mniej niż 12 ton i mniej niż 38 ton	970,00 zł lub 942,32 zł
Nie mniej niż 38 ton	1070,00 zł lub 1280,68 zł
Autobusy – w zależności od liczby miejsc do siedzenia	
Mniej niż 30 miejsc	630,00 zł
Równa lub wyższa niż 30 miejsc	1620,00 zł
Dla pojazdów wyprodukowanych przed rokiem 1990 stawki podatku określono w wysokości wyższej	



W KONKURS ŚWIĄTECZNY NAJEFEKTYWNIJ OŚWIETLONA POSESJA MIASTA GRYBOWA

KARTA ZGŁOSZENIA DO KONKURSU		REGULAMIN KONKURSU	
Oświadczam, że po zapoznaniu się z Regulaminem konkursu na NAJEFEKTYWNIJ OŚWIETLONĄ POSESJĘ - zgłaszam udział w konkursie		Organizator konkursu	Burmistrz Miasta Grybowa
Nazwa firmy, instytucji, placówki / Nazwisko i imię		CEL KONKURSU	Podniesienie estetyki miasta w okresie Świąt Bożego Narodzenia i Nowego 2005 Roku
Adres posesji, domu, siedziby firmy		WARUNKI KONKURSU	W konkursie mogą uczestniczyć osoby indywidualne, zakłady, firmy, placówki oświatowe zlokalizowane na terenie miasta Grybowa. Przyjmowane będą wyłącznie zgłoszenia na kartach konkursowych umieszczonych obok.
Telefon kontaktowy		TERMIN	Zgłoszenie udziału w konkursie winno być złożone w sekretariacie Urzędu Miejskiego w Grybowie – Rynek 12 w dniach od 27 grudnia 2004 do 6 stycznia 2005 roku, w godzinach pracy Urzędu Miejskiego.
/podpis zgłaszającego/		FINAŁ KONKURSU	7 stycznia 2005 roku w godzinach wieczornych. Konkurs rozstrzyga powołana w tym celu komisja konkursowa składająca się z 5-ciu osób.
		NAGRODY	Wszyscy uczestnicy konkursu otrzymają pamiątkowe dyplomy. Zdobywcy miejsc: I, II i III otrzymają nagrody.

"SYLWESTER 2004"
w Parku Miejskim w Grybowie
23⁰⁰ - wesola zabawa przy przebojach minionego roku
24⁰⁰ - życzenia Noworoczne dla mieszkańców od Burmistrza Miasta
1⁰⁰ - zakończenie imprezy



**BANK SPÓŁDZIELCZY
W
GRYBOWIE**

Spokojnych i radosnych,
pełnych nadziei i ciepła
Świąt Bożego Narodzenia
oraz zdrowia i pomyślności
w Nowym Roku 2005
swoim obecnym i przyszłym klientom
życzy
Zarząd i Pracownicy BS Grybów

**UWAGA GIMNAZJALIŚCI GRYBOWA I OKOLIC!
LICEUM OGÓLNOKSZTAŁCĄCE IM. ARTURA GROTTGERA
W GRYBOWIE PRZEDSTAWIA WAM
OFERTĘ NAUKI NA ROK SZKOLNY 2005/2006**

- Oferta zawiera propozycje klas o tak skonfigurowanych przedmiotach wiodących, aby stworzyć Wam szansę maksymalnie szerokiego dostępu do szkół wyższych po maturze.
- Zwracamy szczególną uwagę na klasę z rozszerzoną matematyką i fizyką, bowiem te właśnie przedmioty są wymagane przez wszystkie uczelnie techniczne: politechniki, akademie techniczne i inne.
- Gwarantujemy solidną porcję nauki i ogromne szanse w dostępie na studia, gdyż ten wskaźnik w naszej szkole wynosi **ponad 75%**.
- Uczymy czterech języków obcych nowożytnych: angielskiego, niemieckiego, francuskiego i włoskiego oraz łaciny.
- Czas spędzony w naszej szkole na pewno nie będzie czasem straconym!
- Blisze informacje rekrutacyjne podamy w prasie i na plakatach wiosną.

Oto nasza oferta - obok charakterystyk klas wymieniono przykładowe kierunki studiowania po danej klasie.

Przedmioty wiodące (rozszerzone)	Kierunki dalszego studiowania
Przedmioty dodatkowe	
<ul style="list-style-type: none"> Język polski Historia Wiedza o Społeczeństwie Język łaciński 	Filologia polska, prawo, wszystkie kierunki humanistyczne, historia, nauki polityczne i społeczne, socjologia, filozofia,
<ul style="list-style-type: none"> Matematyka Fizyka 	Wszystkie kierunki techniczne i politechniczne, AGH, ekonomia, telekomunikacja, nauki ścisłe podstawowe, zarządzanie i marketing, ochrona środowiska
<ul style="list-style-type: none"> Biologia Chemia 	Nauki biologiczne podstawowe, akademie medyczne, weterynaria, ochrona środowiska, studia rolnicze, inżynieria środowiska.
<ul style="list-style-type: none"> Matematyka Informatyka 	Matematyka jako nauka podstawowa, kierunki informatyczne i telekomunikacyjne, przetwarzanie informacji, zarządzanie i marketing, komunikacja społeczna
<ul style="list-style-type: none"> Język angielski Geografia 	Filologia angielska, nauka języka angielskiego, europeistyka, nauki polityczne i społeczne, kierunki geograficzne
<ul style="list-style-type: none"> Historia Wiedza o Społeczeństwie Elementy pedagogiki i psychologii 	Pedagogika, psychologia, socjologia, nauki społeczne, komunikacja społeczna, kierunki pedagogiczne, pedagogika specjalna



**LECZNICA
dla
ZWIERZĄT**

lek. wet. Grzegorz Nalepa
ul. Kazimierza Wielkiego 51, Grybów

☎ (018) 445-01-75
☎ (0) 605-295-360

☛ **USŁUGI Z DOJAZDEM DO KLIENTA**
☛ **LECZENIE AMBULATORYJNE**
☛ **DYŻUR WETERYNARYJNY**

KINO "BIAŁA"
zaprasza

wielka orkiestra
świątecznej
pomocy

"Rybki z Ferajny"



14-16.01.2005
godz. 17⁰⁰. b/o

09.01.2005

FILOZOFIA NA CO DZIEŃ

► POSTĘP ◀

Z pojęciem postępu, w rozumieniu zbliżonym do dzisiejszego, spotykamy się od czasów europejskiego oświecenia, to znaczy epoki, w której rozum ludzki i jego dokonania zaczęto uważać za główną, jeśli nie jedyną, siłę rozwoju świata i człowieka.

Rozwój techniczny i cywilizacyjny, nowe odkrycia i wynalazki, miały zapewnić przyszłe szczęście ludzkości i stopniowo wyeliminować plagi gnębiące rodzaj ludzki od niepamiętnych czasów, tj. głód, choroby i wojny.

Takie pojęcie postępu jako siły pozytywnej z natury, ugruntowało się następnie w XIX wieku wraz z wielkimi odkryciami tej epoki: maszyny parowej, elektryczności i nowych metod produkcji przemysłowej.

Naturalną kolejną rzeczą postęp zaczęto też kojarzyć z nowością - bowiem właśnie nowinkami były owe odkrycia i wynalazki, co miały zbawić ludzkość.

Dodatkowo pozytywne skojarzenia związane z postępowaniem wynikają ze znaczenia słowa postępować, od którego pochodzi postęp. Otóż postępować to nic innego jak iść do przodu (stapać), a więc nie stać w miejscu, zaś ruch na ogół ma znaczenie pozytywne - w odróżnieniu od bezruchu (trwania w miejscu).

Pojęcie postępu rozszerzało się z czasem obejmując także sferę poglądów na życie, zjawiska artystyczne i społeczne, a nawet normy moralne.

Jeszcze inny aspekt postępu to zmiana, bowiem wprowadzanie postępu w jakiejś dziedzinie wymaga właśnie zmiany zastanej rzeczy lub sytuacji: modelu samochodu, sposobu produkcji, stanu wiedzy, przyzwyczajzeń, ubioru, itp.

Nie każda nowość jest jednak postępową - miernikiem jest tutaj wartość zmiany.

W powszechnym odczuciu zmiana jest wartościowa czyli postępową, gdy stan rzeczy zmienia się na lepszy. Cóż to jednak znaczy, że coś jest lepsze lub gorsze? Dla kogo lepsze, a dla kogo gorsze? Pod jakimi względami lepsze czy gorsze?

Rzecz jest skomplikowana, a to dlatego, że wchodzimy na teren ludzkich oczekiwań i potrzeb, a zatem subiektywnej oceny sytuacji.

Z tych powodów ocena wartości zmiany bywa trudna, a czasem wręcz zwodnicza. Przypomnijmy sobie rzekomo postępowe technologie, które okazały się niewypałami, jak np. tzw. wielka płyta w budownictwie, zmutowana żywność czy zagrażające zdrowiu i życiu ludzkiemu leki - wcześniej uznane za rewelacje farmaceutyczne (a więc bardzo postępowe!).

Szczególnie dramatyczne pytania pojawiają się jednak przy zmianach o charakterze moralno-etycznym. Wkraczamy bowiem w podstawową sferę zasad organizacji życia ludzkiego. Pytanie podstawowe, które tu trzeba zadać brzmi:

Czy zasady moralne są obiektywne, niezmiennie i zawsze obowiązujące ludzi czy też zależą od decyzji człowieka, zmieniają się wraz z czasem i przyzwyczajeniami ludzi?

Odpowiedź na to pytanie wyznacza granicę między religijnym, a niereligijnym (ateistycznym) poglądem na życie ludzkie i świat.

W tradycji judeo-chrześcijańskiej prawa moralne są nadane ludziom przez Boga, dlatego człowiek nie może ich dowolnie zmieniać, bowiem Bóg najlepiej wie, co jest dla człowieka dobre, a co złe. Innymi słowy: *człowiek ufa Bogu, zatem przyjmuje Jego wskazania za lepsze od swoich, a więc postępowe.*

Dalej - skoro Bóg jest Istotą Doskonałą, Jego wskazania są najlepsze z możliwych i nie mogą być zastąpione przez żadne inne. Stąd np. Dekalog i inne przykazania Boże nie mogą być poprawiane przez ludzi, bo to oznaczałoby, że stan lepszy (postępowy) zastępujemy stanem gorszym (wstępnym).

Z kolei stanowisko ateistyczne wprowadza tzw. relatywizm moralny. W tym ujęciu podstawowe normy i rozstrzygnięcia w tej sferze, a przede wszystkim kwestia dobra i zła należą do człowieka, a zatem mogą być zmieniane - stosownie do potrzeb.

O tym zatem, co dobre i słuszne w danym momencie decyduje wyłącznie człowiek lub społeczność. W tym ujęciu postępowe będzie to, co w danym momencie jest korzystne dla konkretnej osoby bądź grupy ludzi.

Takie rozumowanie towarzyszyło tak potępianym przez cały cywilizowany świat wszelkim totalitaryzmom, a przede wszystkim komunizmowi, który programowo walczył z etyką i moralnością religijną. W tych systemach w imię rzekomej wolności i postępu wymordowano miliony ludzi, a dziesiątki milionów skazano na życie w niewoli.

Dzisiaj jesteśmy świadkami kolejnej próby „poprawiania” świata pod hasłem postępu (wcześniej te same intencje miał faszyzm, nazizm i komunizm!) - tym razem, rzecz można, w białych rękawiczkach. Kwestionuje się podstawowe normy etyczne, towarzyszące ludziom od tysięcy lat: prawo do życia każdego człowieka, obowiązek mówienia prawdy, troski o dobro innych, a przede wszystkim zaprzeczają się, jakoby wskazania moralne miały umotywowanie wyższe niż ludzkie.

Jednym słowem propozycje współczesnych „poprawiaczy” świata sugerują, że wszelkie zmiany w zasadach moralnych są lepsze, a więc postępowe, w stosunku do zasad obowiązujących do tej pory.

Postępowość w ekonomii, technice czy nauce można od biedy zmierzyć, choćby stopniem przydatności i zysku. Mimo tego roi się od nieudanych wynalazków, chybionych technologii czy zwariowanych teorii naukowych. Jeśli zatem w tak namacalnych dziedzinach człowiek nie jest w stanie zagwarantować ciągłego postępu (osiągnąć stan lepszy od poprzedniego) i często postępuje po omacku, jakie ma prawo sądzić, że jest przygotowany i kompetentny, żeby zmieniać tak skomplikowaną sferę bytu ludzkiego jak moralność?

Pytanie to pozostawiam wszystkim ludziom myślącym do rozpatrzenia.

dr Kazimierz Solarz



„Serduszko z lodu”

W grudniu uczniowie klas II-VI naszej szkoły uczestniczyli w niezwykłym widowisku teatralno-muzycznym dla dzieci, zrealizowanym na motywach baśni „Królowa Śniegu” H. Ch. Andersena pt. „Serduszko z lodu”. Przedstawienie było przygotowane przez zespół Opery Krakowskiej, a wystawione w sali Małopolskiego Centrum Kultury „Sokół” w Nowym Sączu, w ramach „Wieczorów Małopolskich”.

Piękne głosy, cudowna muzyka prowadzona przez dyrygenta, stroje aktorów, choreografia, scenografia, która co chwilę zmieniała się by znów zaskoczyć widzów... To wszystko sprawiło, że przenieśliśmy się w krainę baśni, o której na scenie opowiadał sam bajkopisarz. Razem z bohaterami Kasią i Kajem wędrowaliśmy by ostatecznie trafić do zimnej krainy, którą rządziła zła Królowa Śniegu. Główna bohaterka ostatecznie swoimi łzami topi lód w sercu Kaja i wszystko dobrze się kończy. Po raz pierwszy zetknęliśmy się z muzyką poważną na żywo. Śpiewane przez solistów partie łaskotały nasze zmysły i zapadały głęboko w serca.

Spektakl przygotowany przez krakowskich artystów bardzo nam się podobał. Jesteśmy pewni, że w naszych domowych płytotekach na stałe zagości muzyka operowa, a do lektury baśni Andersena często będziemy powracać. Dziękujemy za zorganizowanie wyjazdu pani mgr G. Madoń i mgr M. Janusz.

Uczniowie SP nr 1 w Grybowie

TELEWIZJA, KOMPUTERY I INTERNET A WYCHOWANIE

Większość rodziców i wychowawców uważa, że dzieci i młodzież mogą uzależnić się jedynie od określonych substancji chemicznych, np. alkoholu, narkotyków, nikotyny czy leków. Tymczasem do groźnych uzależnień, które występują coraz częściej, a które są zwykle zupełnie bagatelizowane przez rodziców należą: uzależnienie od telewizji, od komputerów oraz od Internetu. Co gorsza, wielu rodziców nie zdaje sobie zupełnie sprawy ze skali zagrożeń w tym względzie. Czasami wręcz cieszą się, że ich dzieci czy nastolatki spędzają całe godziny przed telewizorem czy komputerem. Sądzą, bowiem, że w ten sposób łatwiej im jest sprawować kontrolę nad swymi pociechami, że ich synowie czy córki unikają kontaktu ze złym towarzyszem.

Jednak rzeczywistość jest o wiele bardziej złożona i niepokojąca. Zaczniemy od **telewizji**. W niektórych domach już nawet kilkuletnie dzieci spędzają wiele godzin dziennie przed telewizorem, a mimo to ich rodzice nie interweniują. Gdy trzy lata temu - prowadząc rekolekcje wielkopostne dla 400 dzieci ze szkół podstawowych w jednej z parafii Tarnowa - przeprowadziłem badania w tym względzie wyniki przekroczyły moje najgorsze obawy. **Otóż okazało się, że ponad 50% tych dzieci patrzy na telewizję od 4 do 6 godzin dziennie. Niemal 20% dzieci patrzy na telewizję 8 godzin dziennie lub więcej!** Wielogodzinne przesiadywanie przed telewizorem przynosi wiele bardzo negatywnych konsekwencji.

- Powoduje niemal całkowity zanik więzi rodzinnych i możliwości oddziaływań wychowawczych ze strony rodziców.
- Szkodzi zdrowiu, gdyż z jednej strony oznacza wielogodzinne wystawienie dzieci na promieniowanie w zamkniętym pomieszczeniu, a z drugiej strony prowadzi do rezygnacji z ruchu, aktywnego wypoczynku na świeżym powietrzu (widać to doskonale, gdy mamy całe zastępy młodocianych emerytów, którym się nic nie chce).
- Wielogodzinne patrzeć na telewizję oznacza wystawianie dzieci i młodzieży na szkodliwe bodźce psychiczne, typu przemoc, erotyka, naiwna filozofia życia.
- Powoduje zmęczenie, zaniedbywanie obowiązków szkolnych, domowych i religijnych (zwłaszcza w niedziele).

Jeszcze bardziej niebezpieczne wychowawczo bywa zwykle uzależnienie od komputera i od Internetu. Podobnie jak w przypadku uzależnienia od telewizji, dziecko czy nastolatek sądzi, że za chwilę wyłączy komputer i zajmie się innymi sprawami. W rzeczywistości ta „chwila” trwa jednak całe godziny. Znam osobiście kilka rodzin, nie potrafiących poradzić sobie z kilkunastoletnimi synami, którzy odcięli się już zupełnie od świata zewnętrznego, nie chcą chodzić do szkoły, jedyne co robią, to kilkanaście godzin dziennie spędzają przed komputerem, a następnie kilka godzin śpią.

W USA zapadły pierwsze wyroki w sprawach rozwodowych, spowodowanych uzależnieniem jednego ze współmałżonków od Internetu. Spędzanie wielu godzin przed komputerem najczęściej oznacza poświęcanie czasu na - nieraz bardzo szkodliwe psychicznie i moralnie - gry komputerowe albo na „surfowanie” po Internecie, często w poszukiwaniu treści pornograficznych czy innych treści destrukcyjnie wpływających na rozwój osobowości.

Coraz częściej Internet oraz e-mail staje się dla nastolatków miejscem kontaktów z sektami, z dealerami narkotyków czy z pedofilami.

W obliczu bardzo negatywnych konsekwencji uzależnienia od telewizji, komputera oraz Internetu, odpowiedzialni rodzice powinni przede wszystkim zapobiegać takim sytuacjom. Gdy chodzi o minimalizowanie groźby uzależnienia od telewizji, to optymalna sytuacja ma miejsce wtedy, gdy w danym domu w ogóle nie ma aparatu telewizyjnego, albo, gdy obowiązują mądre i ściśle respektowane reguły w odniesieniu do korzystania z telewizji. Do takich reguł należy zasada, że dzieci nie patrzą na telewizję dłużej niż 1,5 godziny dziennie, że nigdy nie ogląda się telewizji w czasie wspólnego posiłku, oraz że nie ogląda się telewizji w porze, w której dzieci czy młodzież powinni już spać.

Gdy chodzi z kolei o groźbę uzależnienia od **komputera**, to podstawowa zasada ze strony rodziców powinna brzmieć: nie kupujemy i nie tolerujemy żadnych gier komputerowych. Komputer nie jest po to, by siedzieć godzinami przed promieniującym ekranem i poruszać dwoma palcami po klawiaturze, lecz po to, by uczyć się czytać i pisać, rysować i poznawać świat. Oczywiście nie dłużej niż 1,5 godziny dziennie. Gdy chodzi o Internet to - w moim przekonaniu - dzieci i młodzież powinny mieć jedynie dostęp do swojej poczty elektronicznej. Korzystanie ze stron internetowych powinno być symboliczne (także ze względów finansowych!) i mieć miejsce wyłącznie w obecności rodziców.

Kiedy rodzice zorientują się, że ich syn czy córka są uzależnieni od telewizji czy komputera, wtedy jest już za późno na dyskusje, groźby czy pogadanki wychowawcze. Wtedy mamy już do czynienia z mechanizmami uzależnień, które w dużym stopniu są analogiczne do mechanizmów występujących w alkoholizmie czy narkomanii.

Uzależnieni okazują się mistrzami w manipulowaniu rodzicami. W tej sytuacji jedynym skutecznym działaniem okazuje się zwykle usunięcie z domu - przynajmniej na jakiś czas - aparatu telewizyjnego czy komputera. Nawet wtedy, gdy dzieci czy młodzież szantażują rodziców, że

przestaną chodzić do szkoły, że przestaną jeść, albo, że wyrządzą sobie krzywdę.

W N I O S K I

1. Do groźnych uzależnień, które występują coraz częściej, a które są zwykle bagatelizowane przez rodziców, należą: uzależnienie od telewizji, od komputerów oraz od Internetu.
2. Wielogodzinne patrzeć na telewizję powoduje zanik więzi rodzinnych, szkodzi zdrowiu, wystawia dzieci na szkodliwe bodźce psychiczne i moralne, prowadzi do zaniedbywania obowiązków szkolnych, domowych i religijnych.
3. Uzależnienie od komputera oraz od Internetu może doprowadzić do pełnej izolacji od świata zewnętrznego, do rezygnacji ze szkoły, do poświęcania kilkunastu godzin dziennie na szkodliwe gry komputerowe albo na szukanie w Internecie treści pornograficznych czy innych treści destrukcyjnie wpływających na rozwój osobowości.
4. Coraz częściej Internet oraz e-mail stają się dla nastolatków miejscem kontaktów z sektami, z dealerami narkotyków czy z pedofilami.
5. Odpowiedzialni rodzice powinni wprowadzać mądre i ściśle respektowane reguły w odniesieniu do oglądania telewizji i korzystania z komputera. Dla dzieci uzależnionych jedynym skutecznym działaniem okazuje się usunięcie z domu - przynajmniej na jakiś czas - aparatu telewizyjnego czy komputera.

Ks. mgr lic. Marcin Krępa















PANORAMA GRYBOWA



ZASADY PORUSZANIA SIĘ PO WYZNACZONYCH TRASACH ROWEROWYCH

-  Na trasie nie myśl o innych, ale ciesz się jazdą.
-  Gdy wjechałeś na szczyt węgiera poświęć trochę czasu na podziwianie widoków, zanim zjedziesz w dół.
-  W każdych warunkach jazdy zachowaj odstęp od rowerzysty przed tobą.
-  Nie pal ognisk w niedozwolonych miejscach.
-  Zabieraj ze sobą puste puszki po napojach i resztki opakowań.
-  Trzymaj się ścieżki i nigdy nie jedź przez pola, aby nie niszczyć plonów.
-  Pozostaw odwiedzone miejsca w takim stanie jak je zastałeś.
-  Uważaj na wszelkie zwierzęta spotkane na szlaku.
-  Udostępnij miejsca pieszym spotkanyjm na szlaku.
-  Zejdź z roweru gdy ścieżka jest wąska.



Góra Chełm (779 m n.p.m.)

ZAPRASZAMY

ROWEREM

przez

GRYBÓW



TRASY ROWEROWE

MAPA



SZLAK 1

Kaplica na Podjaworzu

Szlak zielony prowadzi od skrzyżowania ulic w kierunku „szosy krynickiej” w górę rzeki Białej. Jedziemy pod pięknym wiaduktem kolejowym ulicą Grottingera, po drodze mijamy pole namiotowe. Jadąc kilkaset metrów dojeżdżamy do rozwidlenia ulic w pobliżu remizy OSP Grybów Biała Wyżna, przejeżdżamy przez drewniany most na potoku Pławianka, skręcamy w lewo i wjeżdżamy w drogę biegnącą doliną Pałwianki w kierunku Ptazkowej.

Szlak prowadzi wśród łąk i lasów z widokiem po prawej stronie na górę Kozieniec. Naprzeciw przydrożnej kapliczki stojącej po prawej stronie drogi skręcamy w lewo i stromym wjazdem wjeżdżamy na drogę prowadzącą bezpośrednio w kierunku kaplicy.

Kościółek został zbudowany w roku 1945 a wykonany w roku 1965. Znajduje się u podnóża Jaworza (882 m n.p.m.). Jest drewniany z niewielką wieżyczką na dachu i dużą wieżą w przodzie. Katarzyna i Piotr Gurbowie mieszkający na Podjaworzu ofiarowali w roku 1940 parafii Grybów, 8 morgów ziemi i trochę lasu z tym zastrzeżeniem, że na granicy trzech parafii: Grybów, Ptazkowa i Kałowa zostanie wybudowany niewielki kościółek, w którym będzie odprawiana Msza Święta w każdą niedzielę i w każde święto. Patronami tego kościółka zostali Św. Piotri i Św. Paweł.

Już w czasie wojny w uroczystość Św. Piotra i Pawła budowano każdego roku na tym placu kościelnym tymczasowy ołtarz i odprawiano Mszę Świętą. Kościółek na Podjaworzu został zaprojektowany przez inż. Zdzisława Maczeńskiego profesora Politechniki Warszawskiej (on też projektował kościół parafialny w Grybowie). Tuż po wojnie wykonano fundamenty pod ten drewniany kościółek i postawiono na nich przerobiony nieco drewniany barak przywieziony z Pustkowa k/Dębicy. Dorobiono do niego beczkowe sklepienie i pokryto go blachą. Na dachu umieszczono małą wieżyczkę. W roku 1965 dobudowano prezbiterium, dwie zakrystie, przedsionek i drewnianą wieżę wysoką na 17 metrów. Główny ołtarz pochodzi z dawnego kościoła parafialnego w Grybowie (przedstawia Św. Piotra Apostoła). Ołtarze boczne typowo ludowe, zostały zaprojektowane przez inż. Witolda Popławskiego z Krakowa i wykonane w roku 1986. W tym też roku ogrodzono plac kościelny ładnym drewnianym płotem i nakryto go gontami. Wokół posadzono modrzewie i świerki.

SZLAK 2

Kaplica na Podchełmie

Jadąc ulicą Kościuszki w kierunku Goric skręcamy w prawo wjeżdżając w ulicę Zdrojową. Stromą asfaltową ulicą wjeżdżamy na szczyt wzniesienia prowadzącego w kierunku kaplicy, z którego możemy oglądać przepiękną panoramę Grybowa, nad którą dominuje wysoka wieża neogotyckiego kościoła, oraz kręty szlak kolejowy prowadzący w kierunku Nowego Sącza. Na rozwidleniu dróg koło sklepu jedziemy dalej prosto, wjeżdżając na stromą drogę biegnącą wzdłuż lasu na odcinku około 0,5 km.

Robiąc przystanek na poboczu tej drogi możemy zachwycać się florą lasu mieszanego, w którym dominują buki, graby, świerki i jodły. Licznie krzewi się też leszczyna i olcha. W poszyciu rośnie dziki bez, jeżyna i różnorakie mchy. Jadąc dalej drogą asfaltową pomiędzy polami uprawnymi i łąkami możemy wdychać świeże powietrze i wsłuchiwać się w odgłosy przyrody. Podjeżdżając w górę, z daleka widać zalesioną kopułę góry Chełm (779 m n.p.m.) oraz krzyż, który znaczy szczyt.

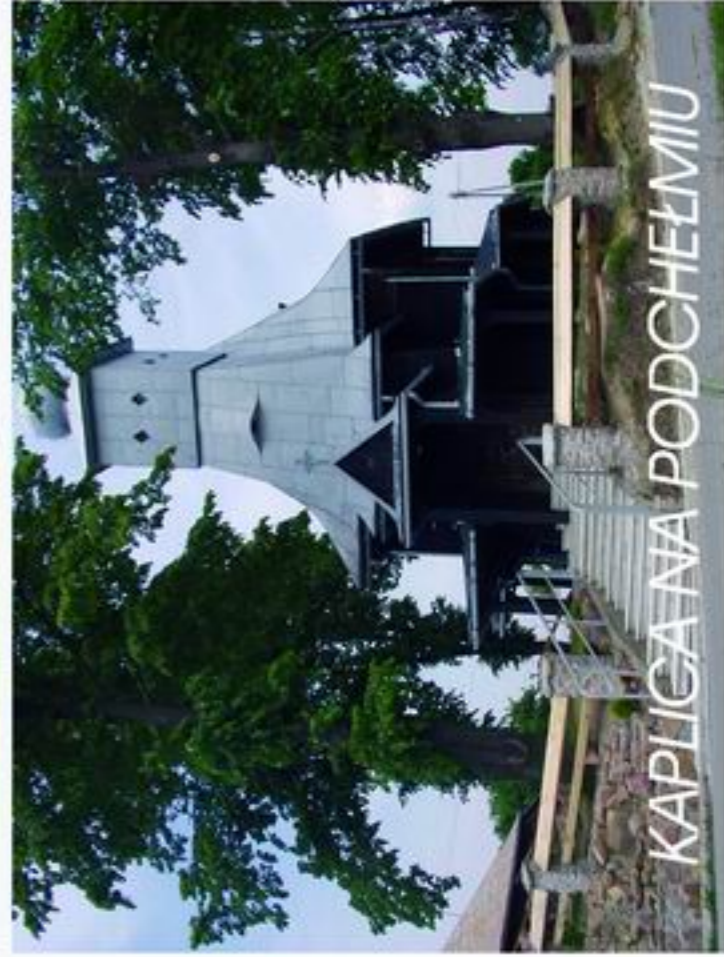
Po lewej stronie drogi znajduje się kościółek, kształtem przypominający świątynię Wang. Drewniany kościółek, kryty blachą, z wieżą w stylu góralskim zbudowany został w roku 1934 przez braci Dziedziaków. Dwaj bracia kapłani zbudowali go dla swoich starych rodziców, którzy ze względu na podeszły wiek nie mogli chodzić do kościoła w Grybowie. W czasie ostatnich działań wojennych Podchełmie było terenem działania partyzantów, którzy nieraz też przychodzili do tego kościółka. Dlatego Niemcy nazwali go „BanditenKirche” - „kościół bandytów”.

W roku 1984 ustawiono obok tego kościółka piękny pomnik wzniesiony ku czci pomordowanych w czasie ostatniej wojny mieszkańców Ziemi Grybowskiej. Na podwyższeniu znajduje się duży blok granitowy, a na nim krzyż, orzeł zrywający się do lotu i tablica z napisem: „Bohaterom Ziemi Grybowskiej 1939-1945, żołnierzom wrzesnia, pomordowanym w więzieniach, miejscach straceń i obozach, kurierom, partyzantom AK i BCH, żołnierzom wojska polskiego poległym w kraju i na obczyźnie Rodacy”.

W kościółku zaś na ścianie znajduje się drewniana tablica z napisem: „Ks. dr Ignacy Dziedziak 1904-1968 prałat, profesor Seminarium Duchownego, Oficjal Sądu Diecezjalnego w Tarnowie. Fundator i budowniczy tego kościoła. Ofiarny duszpasterz Podchełmia. Wielki Polak. Duchowy opiekun partyzantów AK w 600-lecie Jasnej Góry wdzięczny lud Ziemi Grybowskiej”.



KAPLICA NA PODJAWORZU



KAPLICA NA PODCHEŁMIU

DODATEK DO GAZETY LOKALNEJ MIASTA GRYBOWA KURIER GRYBOWSKI



VADEMECUM UNIJNE



GRUDZIEŃ 2004 - STYCZEŃ 2005

INSTYTUCJE UNII EUROPEJSKIEJ

Mamy już omówione trzy instytucje Unii Europejskiej: Rada Europejska, Rada Unii Europejskiej oraz Parlament Europejski. Aktualne wydanie „Vademecum Unijnego” poświęcone będzie Komisji Europejskiej oraz Trybunałowi Sprawiedliwości.

Lp.	Nazwa instytucji
1	Komisja Europejska
2	Rada Europejska
3	Rada Unii Europejskiej
4	Parlament Europejski
5	Trybunał Sprawiedliwości
6	Komitet Społeczno-Ekonomiczny
7	Komitet Regionów
8	Trybunał Rewidentów Księgowych
9	Europejski Bank Centralny
10	Europejski Bank Inwestycyjny
11	Europejski Bank Odbudowy i Rozwoju



Co to jest?

KOMISJA EUROPEJSKA

Komisja jest organem wykonawczym UE. Proponuje wspólną politykę i zarządza działalnością Unii. (Decyzje podejmują państwa członkowskie na forum Rady; współdecyduje też Parlament Europejski).

Jaka jest jej realna władza?

Mniejsza niż wynikałoby to z powszechnej opinii. Choć Komisja wysuwa propozycje ustawodawcze, nie podejmuje głównych decyzji o polityce i priorytetach Unii. To należy do Rady Ministrów i Parlamentu Europejskiego.

Przed kim jest odpowiedzialna?

Odpowiada przed Parlamentem Europejskim. Ma on prawo wnioskowania o votum nieufności i może zmusić Komisję do zbiorowej rezygnacji, jeśli przegłosuje to większością 2/3 głosów. W praktyce jeszcze się to nie zdarzyło, choć w 1999 roku Parlament zdecydowaną krytyką Komisji oskarżanej o korupcję, nepotyzm i marnotrawienie publicznych środków przyczynił się do podania się przez wszystkich Komisarzy do dymisji.

Kiedy i jak podejmuje decyzje?

Komisja zbiera się na posiedzeniu raz w tygodniu, w środę rano. Zatwierdza wówczas swe propozycje i finalizuje opracowanie dokumentów politycznych. Decyzje zapadają większością głosów, każdy członek ma jeden głos. Rutynowe sprawy Komisja załatwia w uproszczonej procedurze, drogą pisemną.

Jakie ma zadania?

- ➔ proponuje akty ustawodawcze - propozycje przedstawia Radzie Ministrów i Parlamentowi Europejskiemu,
- ➔ zarządza budżetem Unii i funduszami strukturalnymi,

- ➔ wydaje samodzielne akty prawne (po zasięgnięciu opinii przez komitety doradcze bądź zarządzające, kontrolowane przez państwa członkowskie) - mogą być anulowane przez Radę Ministrów,
- ➔ czuwa nad przestrzeganiem prawa Unii (może wszcząć działania prawne przeciw państwom członkowskim lub firmom; nakłada grzywny na osoby prawne lub fizyczne),
- ➔ wciela w życie politykę Unii (realizuje postanowienia Rady Ministrów).

Ile trwa jej kadencja?

Kadencja Komisji trwa 5 lat (tak jak Parlamentu Europejskiego). Komisja Romano Prodiego, zatwierdzona 15 września 1999 roku, do końca roku 1999 funkcjonowała jako kontynuatorka poprzedniej, która podała się do dymisji. Właściwa kadencja Komisji rozpoczęła się w styczniu 2000 roku.

W grudniu 2002 roku szczyt UE zdecydował, że kierowana przez Romano Prodiego 20-osobowa Komisja Europejska złoży swój urząd kilka miesięcy przed czasem. Pierwotnie Komisja Prodiego miała pracować do stycznia 2005 roku. Skrócenie kadencji było efektem zastosowania do organu wykonawczego Unii decyzji Traktatu Nicejskiego. Przewidują one, że każde państwo członkowskie ma mieć w Komisji tylko jednego przedstawiciela.

Ostatecznie ustalono, że nowa Komisja rozpocznie prace 1 listopada 2004 roku, jednak stało się to niemożliwe, gdyż przed zaplanowanym na 27 października głosowaniem składu KE w Parlamencie Europejskim, nowy przewodniczący KE Jose Barroso wycofał się z poddania składu Komisji pod głosowanie, ponieważ zbyt wielu europosłów wypowiedziało się przeciwko temu składowi.

W następstwie Barroso dokonał kilku zmian w składzie swojej Komisji - budzącego największe kontrowersje Włocha Rocco Buttiglione zastąpił Franco Frattini, Ingridę Udre z Łotwy - Andris Piebalgs, a Węgier Laszlo Kovacs objął inne stanowisko.

Ostateczny skład Komisji został zatwierdzony na sesji PE 18 listopada. Komisja rozpoczęła pracę 22 listopada.

Kto wchodzi w jej skład?

Komisja Europejska liczy 25 członków (po jednym z każdego kraju). Przez pół roku okresu przejściowego, od 1 maja do 1 listopada 2004 roku, KE liczyła 30 członków (20 obecnych i 10 nowych). W tym okresie nowi członkowie Komisji Europejskiej - z państw, które wstąpiły do UE 1 maja 2004 roku - byli "komisarzami bez teki", współpracując z wyznaczonymi członkami KE. Polka Danuta Hübner współpracowała z francuskim komisarzem ds. handlu międzynarodowego Pascalem Lamym, natomiast obecnie już samodzielnie objęła tę rolę komisarza ds. polityki regionalnej.



Siedziba Komisji Europejskiej, Bruksela

Ile zatrudnia osób?

Komisja jest największą instytucją europejską. Pracuje w niej 16 tys. ludzi, czyli połowa zatrudnionych w instytucjach europejskich. Jedna piąta personelu zajmuje się tłumaczeniami na 20 języków, obowiązujących w Unii. Większość spraw załatwiana jest w Komisji po francusku i angielsku.

Jaką ma strukturę?

Obecnie na czele Komisji Europejskiej stoi przewodniczący **Jose Manuel Durao Barroso** i pięciu wiceprzewodniczących.



Jose Manuel Durao Barroso

Kierują oni pracą komisarzy, z których każdy jest odpowiedzialny za jeden lub kilka obszarów polityki.

Komisarzom podlega 26 dyrekcji generalnych i kilkanaście służb, zajmujących się różnymi dziedzinami. Na czele dyrekcji stoi dyrektor generalny (odpowiednik najwyższego szczeblem urzędnika służby cywilnej w ministerstwie).

Od czasu Komisji Romano Prodiego dyrekcje otrzymały nazwy, przedtem były oznaczone numerami. Każdy komisarz ma własny gabinet polityczny, a w nim 6 doradców. Pracę Komisji koordynuje Sekretariat Generalny.

Tryb pracy Komisji Europejskiej



Jaką ma historię?

Poprzednikami Komisji Europejskiej były: powstała w 1952 roku Wysoka Władza, będąca organem Europejskiej Wspólnoty Węgla i Stali (EWWiS), oraz istniejące od 1958 roku Komisja Europejskiej Wspólnoty Gospodarczej (EWG) i Komisja Euratomu. Wszystkie trzy organy zostały połączone w jednolitą Komisję Wspólnot Europejskich w 1967 roku na mocy Traktatu Fuzyjnego.

Co to jest polityka regionalna? (Komisarz Danuta Hübner)

Europejska polityka regionalna to przede wszystkim polityka solidarności. Środki finansowe przeznaczone na cele polityki regionalnej stanowią ponad jedną trzecią całego budżetu UE. Pozwala to na zmniejszenie różnic gospodarczych między regionami oraz różnic społecznych pomiędzy obywatelami. UE poprzez swoją politykę pomaga w szczególności regionom słabiej rozwiniętym, uczestnicząc w restrukturyzacji regionów przemysłowych zmagających się z kryzysem ekonomicznym, w rozszerzaniu działalności gospodarczej na obszarach wiejskich tam, gdzie produkcja rolna traci na znaczeniu oraz w ożywieniu podupadłych obszarów peryferyjnych miast. Do jej głównych zadań należy również tworzenie nowych miejsc pracy. Jednym słowem, zadaniem polityki regionalnej Unii Europejskiej jest **wzmocnienie gospodarczej, społecznej i terytorialnej „spójności” Unii.**

PRZEWODNICZĄCY KOMISJI EUROPEJSKIEJ

Przewodniczący	Państwo	Kadencja
Jean Rey	Belgia	1967-1970
Franco Malfatti	Włochy	1970-1972
Sicco Mansholt	Holandia	1972-1973
François-Xavier Ortoli	Francja	1973-1977
Roy Jenkins	Wielka Brytania	1977-1981
Gaston Thorn	Luksemburg	1981-1985
Jacques Delors	Francja	1985-1995
Jacques Santer	Luksemburg	1995-1999
Romano Prodi	Włochy	1999-2004
José Manuel Durão Barroso	Portugalia	od 1.11.2004

CZŁONKOWIE KOMISJI EUROPEJSKIEJ

Kadencja 2004-2009

Jose Manuel Durao Barroso 48 lat, (Portugalia)	Przewodniczący Komisji Europejskiej
Margot Wall-Stroem 48 lat, (Szwecja)	Wiceprzewodnicząca i komisarz ds. stosunków z instytucjami i komunikacji
Guenter Verheugen 60 lat, (Niemcy)	Wiceprzewodniczący i komisarz ds. przedsiębiorstw i przemysłu
Jacques Barrot 67 lat, (Francja)	Wiceprzewodniczący i komisarz ds. transportu
Siim Kallas 55 lat, (Estonia)	Wiceprzewodniczący i komisarz ds. administracji, audytu i przeciwdziałania korupcji
Mariann Fisher Boel 61 lat, (Dania)	Komisarz ds. rolnictwa i rozwoju obszarów wiejskich
Franco Frattini 56 lat, (Włochy)	Wiceprzewodniczący i komisarz ds. sprawiedliwości, wolności i bezp.
Joaquin Almunia 56 lat, (Hiszpania)	Komisarz ds. gospodarczych i monetarnych
Dalia Grybauskaitė 48 lat, (Litwa)	Komisarz ds. programowania finansowego i budżetu
Danuta Hübner 56 lat, (Polska)	Komisarz ds. polityki regionalnej
Laszlo Kovacs 65 lat, (Węgry)	Komisarz ds. podatków i unii celnej
Neelie Kroes-Smit 63 lata, (Holandia)	Komisarz ds. konkurencji
Joe Borg 52 lata, (Malta)	Komisarz ds. rybolówstwa i polityki morskiej
Markos Kyprianu 44 lata, (Cypr)	Komisarz ds. zdrowia i ochrony konsumentów
Peter Mandelson 50 lat, (Wielka Brytania)	Komisarz ds. handlu
Charlie McCreevy 54 lata, (Irlandia)	Komisarz ds. rynku wewnętrznego i usług
Louis Michel 56 lat, (Belgia)	Komisarz ds. rozwoju i pomocy humanitarnej
Stawros Dimas 63 lata, (Grecja)	Komisarz ds. środowiska
Andris Piebalgs 47 lat, (Łotwa)	Komisarz ds. energii
Janez Potocznik 46 lat, (Słowenia)	Komisarz ds. nauki i badań
Viviane Reding 53 lata, (Luksemburg)	Komisarz ds. społeczeństwa informacyjnego i mediów
Olli Rehn 42 lata, (Finlandia)	Komisarz ds. rozszerzenia UE
Jan Figel 44 lata, (Słowacja)	Komisarz ds. edukacji, szkoleń, kultury i języków UE
Vladimir Špidla 53 lata, (Czechy)	Komisarz ds. zatrudnienia, spraw społecznych i wyrównywania szans



Co to jest? TRYBUNAŁ SPRAWIEDLIWOŚCI

Trybunał Sprawiedliwości (*Court of Justice*) został utworzony w 1953 roku jako organ orzekający Europejskiej Wspólnoty Węgla i Stali, z czasem stał się organem orzekającym

wszystkich Wspólnot. Dokonuje wykładni prawa europejskiego i interpretacji traktatów, orzeka w sprawach wnoszonych na jego forum. Urzędowym językiem Trybunału jest język francuski.

Trybunał, który ma siedzibę w Luksemburgu, jest ostatnią instancją wspólnotową - jego wyroki są niepodważalne i wiążące dla sądów państw członkowskich. Aby pomóc Trybunałowi Sprawiedliwości uporać się z tysiącami wnoszonych spraw oraz zaoferować obywatelom lepszą ochronę prawną, w 1989 roku na mocy Jednolitego Aktu Europejskiego utworzono Sąd Pierwszej Instancji.

Jaką ma strukturę?

Trybunał Sprawiedliwości rozpatruje sprawy podczas sesji plenarnych lub w sześciu izbach - każda po trzech lub pięciu sędziów. Sesje plenaryjne odbywają się wówczas, gdy Trybunał tak zadecyduje, lub gdy zwróci się o to państwo czy instytucja, która wnosi sprawę.

Sąd Pierwszej Instancji składa się z czterech izb - w każdej zasiada po trzech lub pięciu sędziów. W ważniejszych sprawach Trybunał zbiera się na sesjach plenarnych.

Kto wchodzi w jego skład?

W skład Trybunału wchodzi jeden sędzia z każdego państwa członkowskiego, toteż reprezentowane są wszystkie krajowe porządki prawne UE. Po rozszerzeniu każde państwo członkowskie nadal wyznacza jednego sędziego, ale z uwagi na efektywność pracy Trybunał odbywa posiedzenia w formie "Wielkiej Izby" liczącej zaledwie 11 sędziów, zamiast obowiązkowych sesji plenarnych z udziałem wszystkich sędziów.

Trybunał jest wspomagany przez ośmiu "rzeczników generalnych". Ich rolą jest przedstawianie uzasadnionych opinii w sprawach wniesionych przed Trybunał. Muszą oni to czynić publicznie i bezstronnie. Sędziowie i rzecznicy generalni są byłymi członkami najwyższych sądów krajowych lub wysoko kwalifikowanymi prawnikami, które to osoby dają gwarancje niezależności. Są oni powoływani za wspólną zgodą rządów państw członkowskich. Każdy z nich jest mianowany na okres sześciu lat, po upływie którego może być mianowany ponownie na jeden lub dwa następne okresy o długości trzech lat. Sędziowie wybierają spośród siebie przewodniczącego na trzy lata. Obecnie funkcję tę pełni Gil Carlos Rodriguez Iglesias.

Czego mogą dotyczyć skargi?

- unieważnienia aktów prawnych wydawanych przez instytucje unijne,
- zaniechania lub niewykonania działań,
- nieprzestrzegania prawa unijnego przez państwo członkowskie,
- odszkodowań za szkody wyrządzone przez instytucje UE lub jej funkcjonariuszy przy wykonywaniu ich obowiązków.

Sąd Pierwszej Instancji rozpatruje:

- skargi osób fizycznych i prawnych przeciwko instytucjom unijnym,
- spory między instytucjami UE i jej funkcjonariuszami,

- skargi przeciw Komisji Europejskiej wnoszone przez przedsiębiorstwa lub ich grupy na podstawie Traktatu o EWWiS.

Trybunał może na wniosek Komisji Europejskiej zasądzać wysokie kary za niewykonywanie przez państwa członkowskie jego orzeczeń. Apelacje wobec orzeczeń Sądu Pierwszej Instancji można wnosić do Trybunału Sprawiedliwości, natomiast orzeczenia Trybunału Sprawiedliwości są ostateczne.

Jakie są jego zadania?

- rozpatruje skargi wnoszone przez państwa członkowskie, instytucje UE, przedsiębiorstwa lub obywateli państw UE, orzekając, czy nastąpiło naruszenie unijnego prawa,
- wydaje orzeczenia wstępne na wniosek sądów krajowych o interpretację lub stwierdzenie prawomocności ustawodawstwa wspólnotowego,
- rozpatruje odwołania od decyzji Sądu Pierwszej Instancji.

Jak zorganizowana jest praca Trybunału?

Sprawy wpływają do sędziego sprawozdawcy, a następnie każda sprawa jest przydzielana jednemu sędziemu i rzecznikowi generalnemu. Cała procedura dzieli się na dwie fazy: najpierw pisemną, a potem ustną:

- Podczas pierwszej fazy wszystkie strony, których dana sprawa dotyczy, przedkładają pisemne oświadczenia, po czym sędzia przydzielony do danej sprawy sporządza sprawozdanie podsumowujące te oświadczenia oraz wskazujące na podstawie prawa danej sprawy. Opierając się na tym sprawozdaniu, rzecznik generalny przydzielony do danej sprawy wyciąga własne wnioski. W świetle tych wniosków sędzia sporządza projekt wstępnego rozstrzygnięcia, który jest przedkładany pozostałym członkom Trybunału do rozważenia.
- Potem następuje faza druga - publiczne przesłuchanie. Z reguły, odbywa się ono przed Trybunałem w pełnym składzie (na "sesji plenarnej"), choć może również odbywać się przed izbami, w skład których wchodzi trzech lub pięciu sędziów w zależności od wagi lub złożoności sprawy. Podczas przesłuchania, adwokaci stron przedstawiają sędziom i rzecznikowi generalnemu swoje stanowisko w danej sprawie i odpowiadają na zadane przez sędziów i rzecznika pytania. Następnie rzecznik generalny przedstawia własne wnioski, po czym sędziowie udają się na naradę i wydają orzeczenie.

Orzeczenia Trybunału podejmowane są większością głosów i odczytywane podczas publicznego przesłuchania. Odmienne opinie nie są brane pod uwagę.

Na co należy zwrócić uwagę?

Europejskiego Trybunału Sprawiedliwości, organu Unii Europejskiej z siedzibą w Luksemburgu, nie należy mylić z **Europejskim Trybunałem Praw Człowieka** w Strasburgu, jak również z **Międzynarodowym Trybunałem Sprawiedliwości** w Hadze.

JERZY MAKARCZYK, sędzia Trybunału Sprawiedliwości

Urodzony w 1938 roku; doktor prawa (1966); profesor prawa międzynarodowego publicznego (1974); „Senior visiting fellow” na Uniwersytecie w Oxford (1985), profesor na Chrześcijańskim Uniwersytecie Międzynarodowym w Tokio (1988), autor licznych opracowań z zakresu prawa międzynarodowego publicznego, prawa wspólnotowego i praw człowieka; sekretarz stanu w Ministerstwie Spraw Zagranicznych (1989-1992); przewodniczący delegacji polskiej przy Zgromadzeniu Ogólnym Narodów Zjednoczonych; sędzia w Europejskim Trybunale Praw Człowieka (1992-2002); przewodniczący Instytutu Prawa Międzynarodowego (2003); doradca Prezydenta Rzeczypospolitej Polskiej ds. polityki zagranicznej i praw człowieka (2002-2004); **sędzia Trybunału Sprawiedliwości od dnia 11 maja 2004 roku**

KRÓTKA HISTORIA UNII...

1947	Belgia, Holandia i Luksemburg tworzą unię celną (w 1958 zastąpiona Unią Ekonomiczną Beneluxu)
12.IV 1948	powstaje Europejska Organizacja Wspólnoty Gospodarczej (OEEC), (w celu koordynacji planu Marshalla, ok. 13,5 mld dolarów z USA dla Europy Zach. EOWG tworzyło 16 państw Europy Zachodniej oraz 3 zachodnie strefy okupacyjne Niemiec (od '49 RFN)
5.V 1949	powstaje Rada Europy. Organizacja polityczna zrzeszająca obecnie 40 państw Europy. Cel - przestrzeganie zasad demokracji i praw człowieka. Organa - Komitet Ministrów i Zgromadzenie Parlamentarne
9.V 1950	Memorandum ministra spraw zagranicznych Francji Roberta Schumanna w sprawie utworzenia Europejskiej Wspólnoty Węgla i Stali (EWWiS - ang. ECSC)
18.IV 1951	w Paryżu Belgia, Luksemburg, Holandia, RFN, Francja i Włochy podpisują traktat ustanawiający EWWiS (w życie wszedł 25 lipca 1952); miał obowiązywać 50 lat (do 2002); Cele EWWiS: stworzenie wspólnego rynku węgla, żelaza i stali, nadzór nad pracą przedsiębiorstw z branży, zajmować się ich dofinansowaniem, rozstrzygać spory i zapewniać wolną konkurencję
19.V 1956	ministrowie spraw zagranicznych krajów EWWiS ustalają celowość powstania Europejskiej Wspólnoty Gospodarczej i Euratomu
25.III 1957	podpisanie Traktatów Rzymskich. Powstaje EWG i Euratom (wejście w życie 1.01.1958, na czas nieograniczony); powstały też wspólne instytucje EWWiS, EWG i Euratomu: Trybunał i Parlament Europejski
3.I 1960	z inicjatywy Wielkiej Brytanii powstaje Europejskie Stowarzyszenie Wolnego Handlu (ESWH, ang. EFTA)
30.VII 1961	w życie wchodzi program Wspólnej Polityki Rolnej (WPR); ma chronić rolników państw członkowskich przed konkurencją z zewnątrz
8.IV 1965	podpisany zostaje Merger Treaty (traktat scaleniowy) układ o scaleniu organów wykonawczych Wspólnot Europejskich (WE = EWWiS + EWG + Euratom) ; wchodzi w życie 1 stycznia 1967
30.VI 1965	rozpoczyna się kryzys EWG wywołany wycofaniem się Francji z WPR; dopiero po kompromisie luksemburskim ze stycznia 1966 sytuacja wróciła do normy
1.VII 1968	ujednolicony zostaje system celny WE
1.I 1970	państwa Wspólnot Europejskich (WE) prowadzą wspólną handlową politykę zagraniczną; unia celna zaczęła także obejmować produkty rolne
1.I 1973	wchodzą w życie umowy o wolnej wymianie handlowej między państwami EWG a krajami EFTA nie będącymi w Unii
od 1973	WE mają 9 członków (dochodzą Dania, Irlandia i Wielka Brytania)
10.XII 1974	na kolejnym kongresie zakończono prace nad wprowadzeniem wspólnej jednostki rozliczeniowej między państwami WE - ECU (European Currency Unit)
10.VI 1979	odbywają się pierwsze bezpośrednie wybory do parlamentu europejskiego
od 1981	WE liczą 10 członków (dochodzi Grecja)
14.II 1984	Parlament Europejski na swoim plenarnym posiedzeniu aprobuje projekt traktatu ustanawiającego Unię Europejską
1.I 1987	wchodzi w życie (podpisany w lutym 1986) Jednolity Akt Europejski (ang. SEA - Single European Act); jego postanowienia to: ustanowienie nowych uprawnień dla Wspólnot w dziedzinie gospodarczej, realizacji do końca 1994 Jednolitego Rynku Wewnętrzny, modyfikacji procesów decyzyjnych UE oraz prawnej współpracy politycznej państw członkowskich w ramach tzw. Europejskiej Współpracy politycznej
7.II 1992	podpisany zostaje traktat o Unii Europejskiej (tzw. traktat z Maastricht); od tego czasu istnieje UE jako taka; postanowienia: popieranie zrównoważonego wzrostu gospodarczego, otwarcie granic, ustanowienie jednolitej waluty Unii, ujednoczenie systemów prawnych i administracyjnych państw Unii
1.I 1993	funkcjonować zaczyna Jednolity Rynek Europejski; likwidacja wszelkich gospodarczych ograniczeń między państwami UE
8.IV 1994	prośbę o przyjęcie do UE składa Polska
1.I 1995	"dwunastka" staje się "piętnastką" - do Unii wchodzi: Austria, Finlandia i Szwecja
XII 1996	chwalono pakt stabilizacyjny EMU (EMU - Economic - Monetary Union, Unia Gospodarczo - Walutowa); deficyt sektora publicznego państw UE nie może przekroczyć 3%
17.VI 1997	kończy się międzyrządowa konferencja w Amsterdamie, która zaowocowała tzw. Traktatami Amsterdamskimi; celem - reforma instytucjonalna UE

30.III 1998	w Brukseli zapoczątkowano oficjalnie proces poszerzania Unii Europejskiej o 11 państw stowarzyszonych z Europy Środkowej, Wschodniej i Południowej. Polska należy do czołówki krajów objętych tą procedurą, która przewiduje m.in. przegląd systemu prawnego pod kątem jego zgodności z prawodawstwem Unii. Planuje się, że w latach 2001-2003 nastąpi ratyfikacja przystąpienia Polski do zjednoczonej Europy
30.VI 1998	szefowie 15 krajów Unii Europejskiej zainaugurowali działalność Europejskiego Banku Centralnego, który od 1 stycznia 1999 zarządza europejską walutą - euro
1.I 1999	"rodzi się" EURO, wspólna waluta UE; na razie tylko w rozliczeniach międzybankowych, tylko w 9 krajach UE, i tak jest jednym z największych sukcesów UE ostatnich lat
26.II 2001	Podpisanie Traktatu Nicejskiego, określającego stosunki wewnątrz organizacji po planowanym rozszerzeniu wspólnoty
1.I 2002	Tylko jedna waluta „EURO”
1.V 2004	Poszerzenie Unii Europejskiej o 10 państw: Polska, Czechy, Słowacja, Litwa, Łotwa, Estonia, Węgry, Cypr, Malta, Słowenia

KALENDARZ ŚWIĄT NARODOWYCH PAŃSTW UE

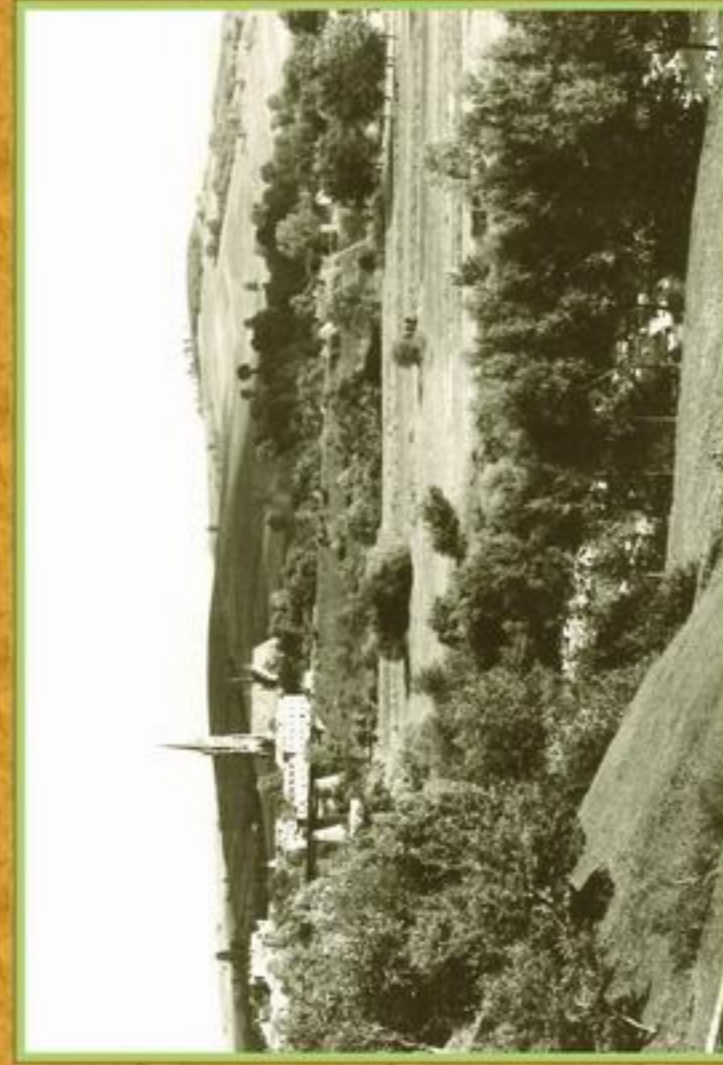
16.02	Litwa	Dzień Odrodzenia Państwa Litewskiego
24.02	Estonia	Dzień Niepodległości (1918)
3.03	Bułgaria	Dzień wyzwolenia Bułgarii spod niewoli tureckiej (1878)
15.03	Węgry	Rocznica wybuchu powstania (1848)
17.03	Irlandia	Dzień św. Patryka
25.03	Grecja	Rocznica proklamowania niepodległości (1821)
16.04	Dania	Rocznica urodzin królowej (16.04.1940)
30.04	Holandia	Oficjalne obchody urodzin królowej Beatrix
3.05	Polska	Uchwalenie Konstytucji III Maja (1791)
2.06	Włochy	Rocznica proklamowania republiki (1946)
6.06	Szwecja	Dzień Flagi Szwedzkiej
8.06	Wielka Brytania	Urodziny Królowej Elżbiety II
10.06	Portugalia	Dzień Portugalii (1580)
23.06	Luksemburg	Oficjalne obchody urodzin wielkiego księcia Jana
25.06	Słowenia	Narodowy Dzień Państwowości
14.07	Francja	Rocznica zburzenia Bastylii (1789)
21.07	Belgia	Rocznica wstąpienia na tron króla Leopolda I (1831)
20.08	Węgry	Dzień św. Stefana, założyciela państwa
1.09	Słowacja	Dzień Konstytucji (1992)
21.09	Malta	Rocznica proklamowania niepodległości (1964)
1.10	Cypr	Dzień Niepodległości (1960)
3.10	Niemcy	Dzień Jedności Niemiec (1990)
12.10	Hiszpania	Rocznica odkrycia Ameryki przez Kolumba (1492)
23.10	Węgry	Rocznica wybuchu powstania (1956) oraz proklamowania republiki (1989)
26.10	Austria	Rocznica uchwalenia ustawy o neutralności (1955)
28.10	Czechy	Rocznica proklamowania niepodległości (1918)
11.11	Polska	Święto Niepodległości (1918)
18.11	Łotwa	Rocznica proklamowania niepodległości (1918)
1.12	Rumunia	Zjednoczenie Siedmiogrodu i Rumunii (1918)
6.12	Finlandia	Rocznica proklamowania niepodległości (1917)
13.12	Malta	Rocznica proklamowania Republiki (1974)

Źródło: EuroPAP, Wikipedia oraz oficjalne strony instytucji UE

☞ Remont budynku ZSZ, dobudowa skrzydła



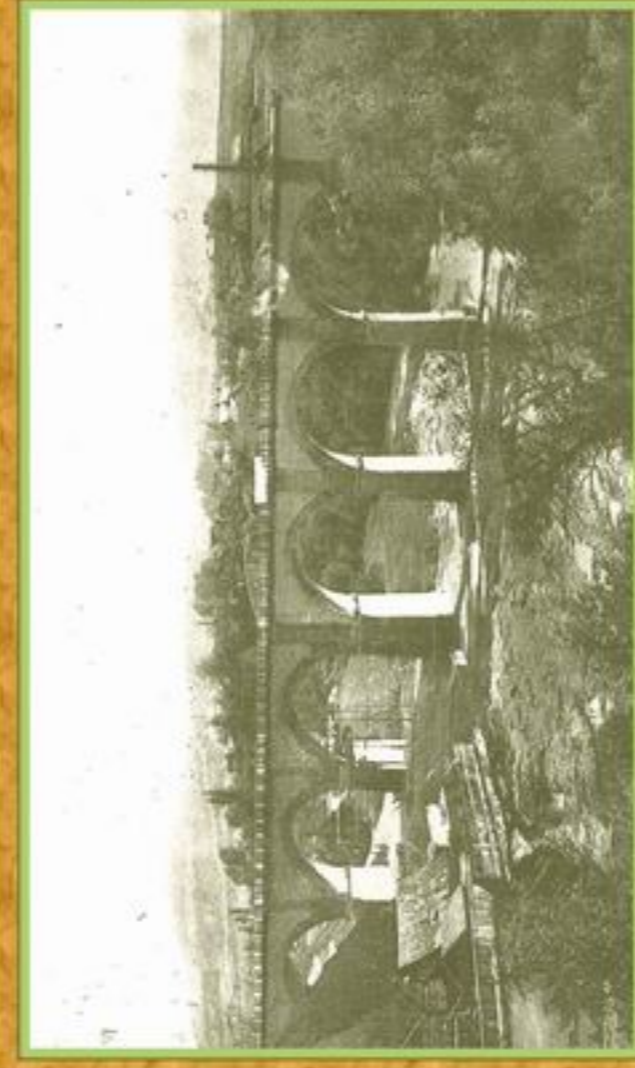
☞ Widok na pole namiotowe, lata 60-te XX wieku



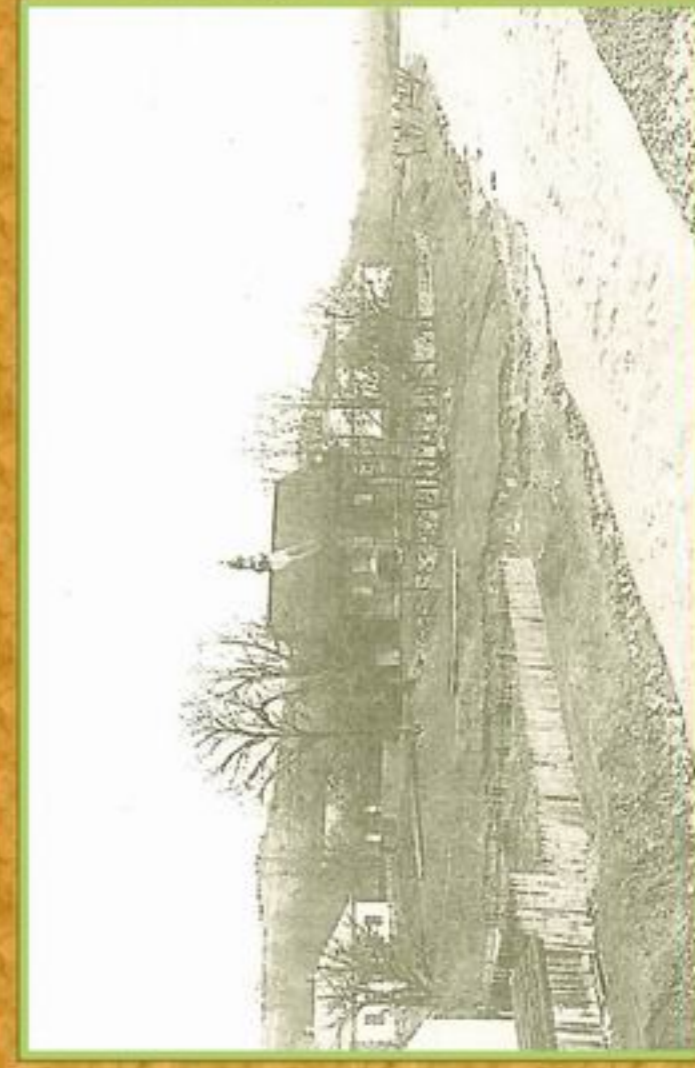
☞ ul. Grottgera, w tle ruiny mostu kolejowego, rok 1945



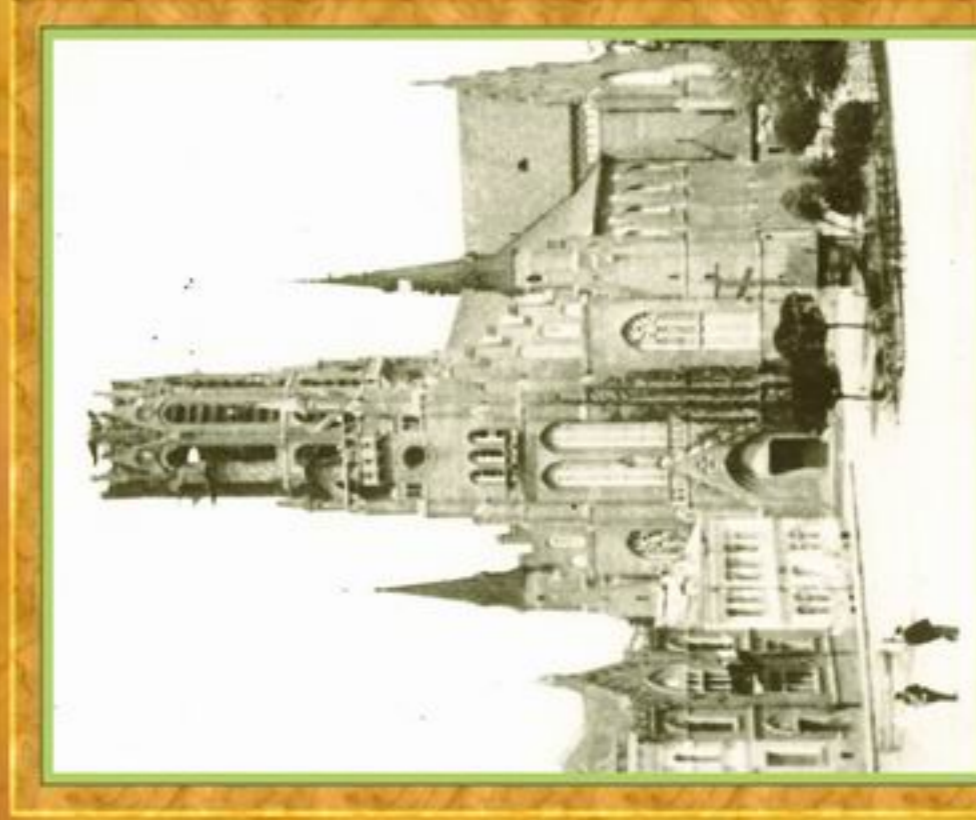
☞ ul. Grottgera, widok z mostu kolejowego, lata 50-te



☞ Austriacki most kolejowy, przed I wojną światową



☞ Kościół św. Bernardyna, przełom XIX i XX wieku



☞ Zniszczony Kościół Parafialny, rok 1945



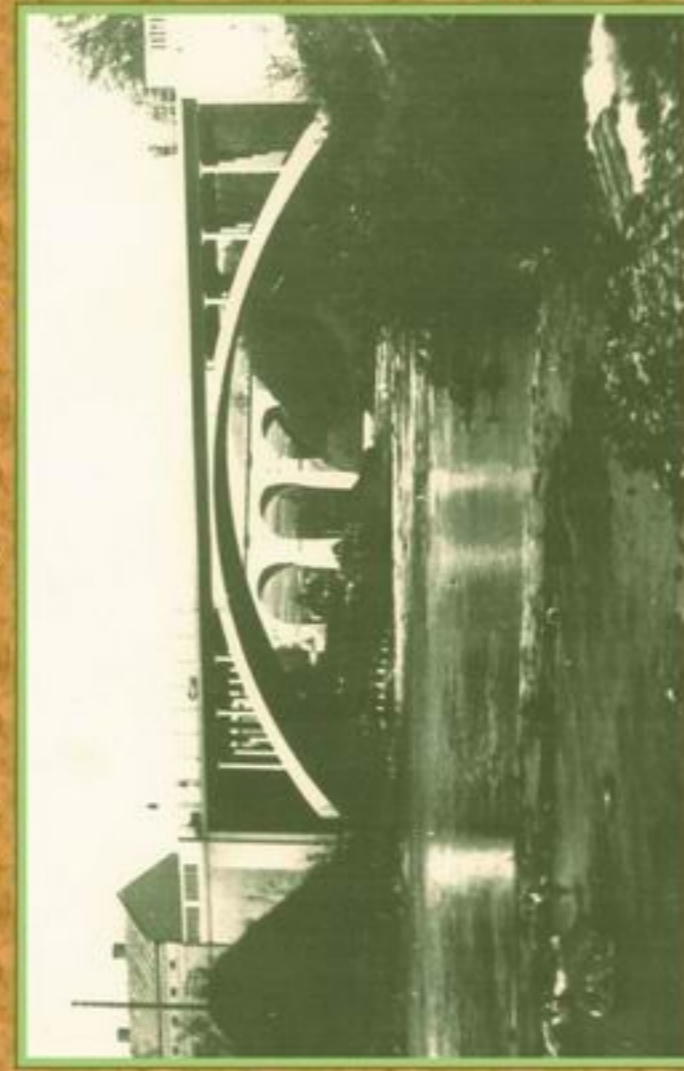
GRYBÓW

w
starej
fotografii

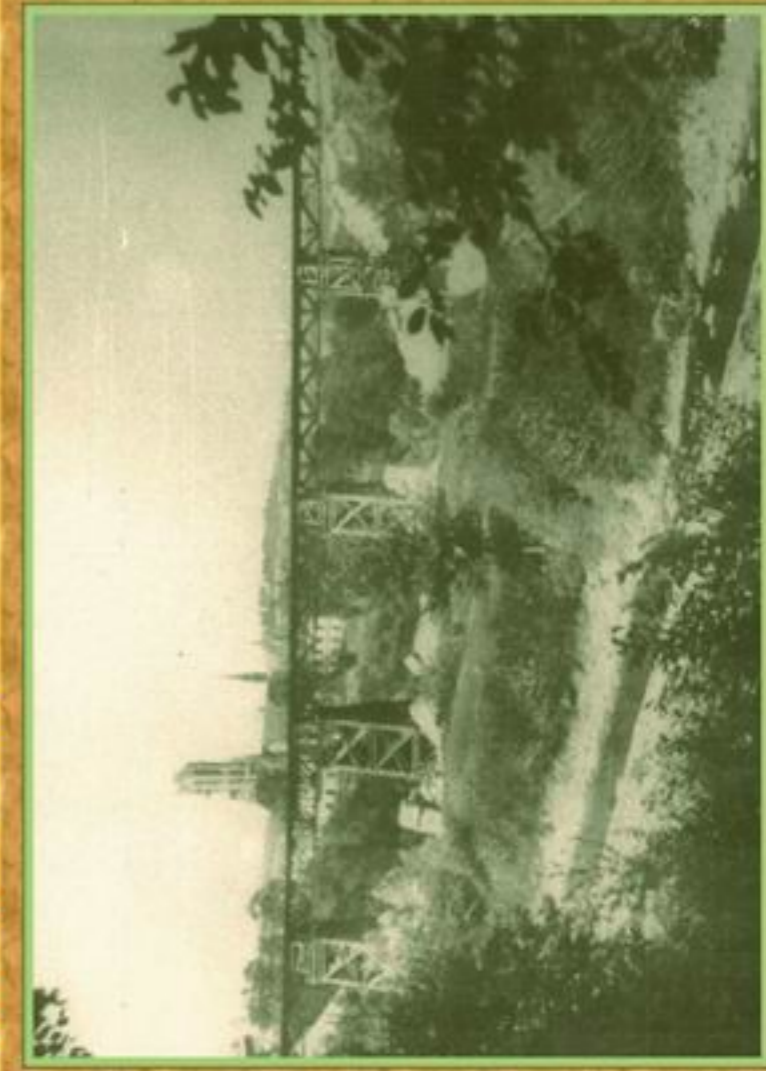
☞ Drewniany most kołowy przed powodzią, lata 30-te XX wieku



☞ Widok na grybowski mosty, okres międzywojenny



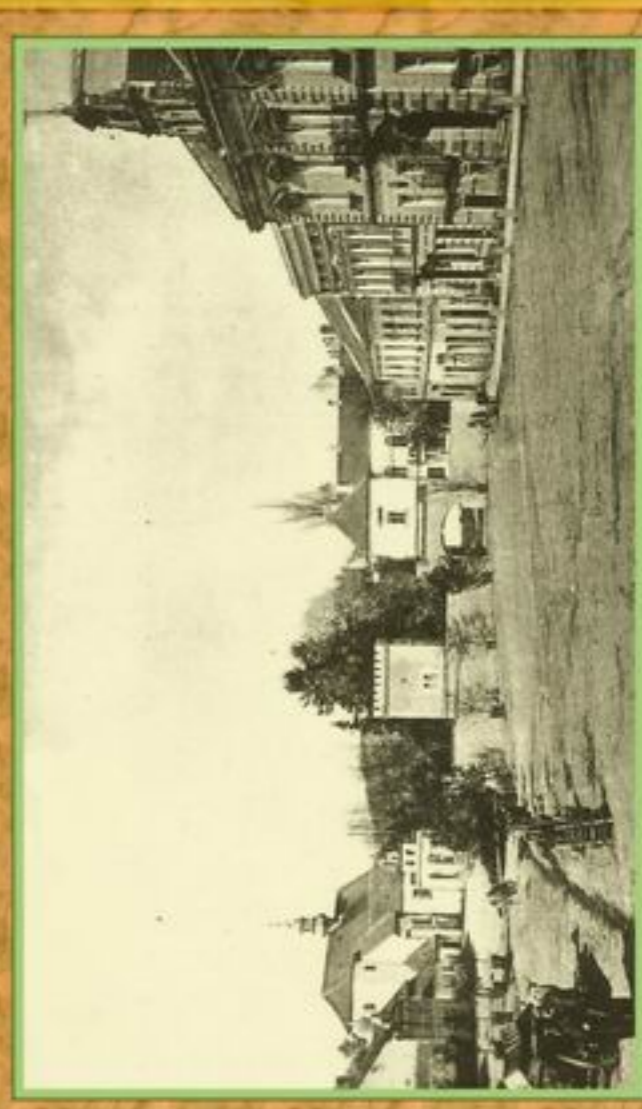
☞ Tymczasowy drewniany most kolejowy wybudowany przez Rosjan po II wojnie światowej



☞ Szkoła Podstawowa w Grybowie, koniec lat 60-tych XX wieku



☞ Budowa stadionu miejskiego, początek lat 70-tych



☞ Rynek w Grybowie, przełom XIX i XX wieku



☞ Rynek w Grybowie, widok z wieży kościoła, okres międzywojenny



☞ Budynek warsztatów szkolnych ZSZ



☞ Widok na ul. Jakubowskiego, przełom lat 50-tych i 60-tych XX wieku

FESTIWAL PIOSENKI TURYSTYCZNEJ



W dniu 23 października br. w Szkole Podstawowej nr 1 w Grybowie odbył się IV Festiwal Piosenki Turystycznej, zorganizowany przez Koło PTTK nr 2, działające przy tutejszej szkole. Imprezę obecnością swoją zaszczyli:

senator RP - **Andrzej Chronowski**, prezes Fundacji dla Osób Niepełnosprawnych im. Ojca Pio w Stróżach - **Stanisław Kogut** oraz osoby, które objęły patronat honorowy: **Jerzy Kapłon** - dyr. COTG PTTK w Krakowie, **Andrzej Matuszczyk** - v-ce przew. KTGZG PTTK w Krakowie z małżonką, **Alfreda Powalka** - v-ce prezes Zarządu Kolei Gondolowej z Krynicy, dyrektor Biura Oddziału PTTK w Gorlicach - **Mieczysław Cyrkowicz**, Burmistrz Miasta Grybowa - **Wojciech Ślusarczyk**, członek Zarządu Powiatu Nowosądeckiego - **Krzysztof Michalik**, przewodnicząca Komisji ds. Oświaty Kultury i Sportu Miasta Grybowa - **Maria Kubarek** a także goście ze Słowacji: **Miroslav Bujda**, **Ana Chodelkova** oraz profesjonalny zespół muzyczny **DOLINACI** z Bardejova.



RAFAŁ FUDALA



Zespół „KROPECZKI”

Główne organizatorki festiwalu Panie: Grażyna Orlewicz i Barbara Obrzut, po przedstawieniu regulaminu i kryteriów ocen, którym miały podlegać przesłuchiwane piosenki poinformowały, że dla wszystkich uczestników

czekają piękne znaczki festiwalowe, smaczny żurek, zdrowa „Wysowianka” oraz wspaniała, przyjazna atmosfera, a dla zaproszonych gości możliwość zwiedzenia Fundacji im. Ojca Pio i Gospodarstwa Pasiecznego „Sądecki Bartnik” w Stróżach.



Festiwalowa publiczność

W przerwach przesłuchań poszczególnych kategorii, uczestnicy mogli na scenie zaprezentować dodatkowy repertuar. Podczas wspólnej zabawy śpiewano „Dobrze w Warszawie, dobrze w Krakowie ale najlepiej u nas w Grybowie”. Licznie zebraną publiczność „rozgrzał do czerwoności” gościnny występ słowackiego zespołu „DOLINACI”. Swym profesjonalizmem zachwycili wszystkich, świetnie bawili publiczność, za co otrzymali gromkie brawa.



Zespół „DOLINACI”

Ogółem w imprezie wzięło udział około **350 osób**, z czego na scenie wystąpiło **214 osób**. Na zakończenie organizatorzy podziękowali wszystkim uczestnikom za wspaniałe występy, jury za ciężką

społeczną pracę, szefostwu kuchni za wspaniały żurek, panu Tadeuszowi Matule z Kąclowej za nieodpłatne wypożyczenie sprzętu nagłaśniającego, nauczycielom i członkom koła PTTK ze Szkoły Podstawowej Nr 1 w Grybowie, paniom Marii Czaplńskiej i Małgorzacie Kruczek oraz wszystkim zaangażowanym w organizację festiwalu.

Organizatorzy festiwalu,
Grażyna Orlewicz i Barbara Obrzut



Zespół „GWIAZDECZKI”

**WSZYSTKIM SPONSOROM
ZA POMOC, NAGRODY I ZA ZAANGAŻOWANIE
!!! D Z I Ę K U J E M Y !!!
DZIĘKI WAM FESTIWAL NADAL TRWA
ZWYCIĘZCY I LAUREACI**

Kategoria „PRZEDSZKOLA: zespoły i indywidualni wykonawcy”		
Wszyscy uczestnicy otrzymali wyróżnienia i nagrody		
Kategoria „SZKOŁY ŚREDNIE: zespoły”		
I	Zespół „FORTE”	Zespół Szkół Ekonomicznych w Gorlicach
II	Zespół „AMISTAD”	Zespół Szkół nr 1 w Gorlicach
III	Zespół „BEZ NAZWY”	Zespół Szkół nr 1 w Gorlicach
	Zespół „WIBRAM”	Zespół Szkół Ponadgimnazjalnych w Mszanie Dolnej
Kategoria „SZKOŁY ŚREDNIE: wykonawcy indywidualni”		
I	Rafał Fudala	Zespół Szkół nr 1 w Gorlicach
II	Magdalena Bergańska	Liceum Ogólnokształcące w Grybowie
III	Małgorzata Liszka	Liceum Ogólnokształcące w Grybowie
Kategoria „RODZINY ŚPIEWAJĄCE: dorośli i dzieci”		
I	Rodzina Matulów	Kąclowa
II	Rodzina Ceukerów	Ujście Gorlickie
III	Rodzina Brodów	Kąclowa
Kategoria „RODZINY ŚPIEWAJĄCE: dzieci”		
I	Nie przyznano	-
II	Nie przyznano	-
III	Rodzina Matulów	Brunary
Kategoria „GIMNAZJA: zespoły”		
I	Zespół „STOKROTKI”	Gimnazjum w Grybowie
	Zespół „PIĘCIOLINIA”	Miejski Zespół Szkół nr 4 w Gorlicach
II	Zespół „AMADEUS”	Gimnazjum w Ropa
	Zespół „SYNKOPA”	Gimnazjum w Krużlowej filia w Siolkowej
III	Zespół „TRAMPY”	Gimnazjum nr 1 w Mszanie Dolnej
	Zespół „TAKT”	Gimnazjum w Stróżach
Wyróżniono zespół „SIGNUM” z Gimnazjum w Ciężkowicach		
Kategoria „RODZINY ŚPIEWAJĄCE: indywidualni wykonawcy”		
I	Ewelina Łukaszyk	Gimnazjum w Ropie
	Piotr Osika	Gimnazjum w Kasinie Wielkiej
II	Beata Kopek	Gimnazjum w Grybowie
	Liszka Dominika	Gimnazjum w Białej Niżnej
Kategoria „SZKOŁY PODSTAWOWE: zespoły”		
I	Zespół „GWIAZDECZKI”	Szkoła Podstawowa nr 1 w Grybowie
	Zespół „WESOŁE NUTKI”	Dom Kultury w Kąclowej
II	Zespół „KATARZYŃKI”	Parafia św. Katarzyny w Grybowie
III	Zespół „BEZ NAZWY”	Dom Kultury w Kąclowej
Wyróżniono zespół „KRASNALE” z 33 Gromady Zuchowej z Beska		
Kategoria „SZKOŁY PODSTAWOWE: zespoły”		
I	Małgorzata Klocek	Szkoła Podstawowa w Siolkowej
II	Natalia Filip	Szkoła Podstawowa nr 1 w Grybowie

DO ZOBACZENIA ZA ROK - NASI PRZYJACIELE

WIGILIA DAWNIEJ I DZIŚ

Wigilia rozpoczyna Święta Bożego Narodzenia - rodzinne święta pełne pięknych tradycji i podniosłego nastroju. Wieczór wigilijny jest najbardziej uroczystym i najbardziej wzniosłym wieczorem roku.

Na powstanie Świąt Bożego Narodzenia złożył się bardzo długi i bardzo skomplikowany proces historyczny. Zwyczaje ludowe i obrzędy religijne różnych wyznań, narodowości i kręgów kultury nawarstwiały się na przestrzeni wieków, splatały ze sobą, wzbogacały i rozrastały, nadając im specyficzne cechy własnej kultury.

Istnieje zastanawiająca zbieżność dat w obchodzonym przez chrześcijan Święcie Bożego Narodzenia. Świat pogański obchodził na przełomie grudnia i stycznia wielki cykl świąt roku. Święto przesilenia zimowego - 25 XII - miało w kalendarzu słowiańskim wielkie znaczenie i było pierwszym dniem nowego roku. Natomiast 24 grudnia obchodzono pogańskie święto zmarłych, będące zarazem ostatnim dniem roku i wigilią zimowego święta przesilenia dnia z nocą.

Kościół wprowadził jednak własny cykl świąt zimowych, lecz pokrył je dokładnie z terminami uroczystości pogańskich: Boże Narodzenie, Nowy Rok i Trzech Króli.

Z nocą wigilijną związane są szczególnie liczne wierzenia. Jest to noc, w czasie której błakają się duchy, a w wierzeniach ludowych noc ta jest okresem czarów, dziwów niesamowitych zjawisk i nadprzyrodzonych mocy, rządzonej przez tajemniczy i nieodgadniony świat zmarłych. To wieczór, w którym nie ma rzeczy niemożliwych. Tej nocy ptaki rozmawiają ludzkim głosem, mówi także bydło domowe: woły, krowy i konie; pszczoły w ulach budzą się z zimowego snu. Jednym słowem przez całą przyrodę przebiega dreszcz tajemniczy i wszystko zlewa się w mistycznym zapamiętaniu.

Początkiem wieczerzy wigilijnej w tradycji chrześcijańskiej były w dawnych wiekach wielogodzinne widowiska kościelne, na które wierni przynosili jedzenie i napoje. Tradycja dzielenia się opłatkiem pochodzi od prastarego zwyczaju eulogii, jaki zachował się z pierwszych wieków chrześcijaństwa. Eulogia - obdarowywanie się chlebem nieofiarnym była powszechna w pierwszych wiekach naszej ery w południowej Europie i stamtąd zwyczaj ten przedostał się do Polski. Samą wieczerzę wigilijną, słusznie można też nazwać przypomnieniem dawnej agape - uczytu pierwszych chrześcijan na pamiątkę wieczerzy Pańskiej.

Od niepamiętnych czasów, od słowiańskich uczt zadusznych, kolacja wigilijna składała się z potraw postnych, co dało wyraz staropolskiej nazwie - „postnik”, „pośnik”. Inne stare nazwy wigilijnej kolacji - to „Kolenda”, „Pańska wieczerza”. W miarę upływu czasu przyjmować zaczęła się nazwa „wigilia”. Pochodzi ona od łacińskiego słowa „vigiliare” - czuwać, „wigilia” - czuwanie. Pierwotnie słowo to znaczyło: straż nocna, nocne czuwanie.

Do tradycji wigilijnych należy to, aby do wieczerzy zasiadała parzysta liczba osób, ponieważ nieparzysta liczba uczujących wróżyć miała rychłą śmierć jednego z biesiadników. Najbardziej obawiano się liczby 13, uważanej za złowieszczą. Jeżeli w gronie rodziny i siadających razem domowników liczba osób była nieparzysta, to dawniej zapraszano do stołów szlacheckich kogoś ze służby, a chłopcy zapraszali żebraków, także na pamiątkę tego, że Chrystus jadał społem z ubogimi. Przy stole siadano zwykle według wieku, aby jak mawiano „tymże umierać porządkiem”.

Wieczerza wigilijna rozpoczynała się zawsze wspólną modlitwą. Nikomu oprócz gospodyni nie wolno było wstawać od stołu, ani nawet rozmawiać. Jeszcze w XIX wieku na wsi wieczerzę wigilijną spożywano z jednej, pięknie ozdobionej glinianej miski, którą

stawiano na opłatku. Jeżeli opłatek przykleił się do miski, wróżyło to dobry urodzaj tego, z czego zrobiona była potrawa.

Natomiast według dawnych zwyczajów ilość obrzędowych potraw wigilijnych powinna być nieparzysta - 5 lub 7 u chłopów, 9 - u szlachty a u arystokracji - 11 lub 13. Nieparzysta liczba potraw miała zapewnić urodzaj w przyszłym roku. Wierzono także, że potrawy na wieczerze wigilijną powinny składać się ze wszystkich płodów pola, sadu, ogrodu, lasu i wody. Stary zwyczaj nakazywał bodaj skosztowanie każdej potrawy, gdyż w przeciwnym wypadku, tego czego nie spróbowano, zabraknie w przyszłym roku.

Do wieczerzy wigilijnej zasiadano, gdy pierwsza gwiazda ukazała się na niebie. „We wigilię musiało być wszystkie jedzenie na stole, tak aby podczas wieczerzy nikt nie potrzebował od stołu odchodzić przed ukończeniem tejże”. Trzymano się tego, ponieważ mniemano, że „kto we wigilię od stołu odejdzie przed zakończeniem wieczerzy, ten umrze i drugiej wieczerzy wigilijnej nie doczeka”.

W wigilie Bożego Narodzenia przed zmrokiem należało przynieść węgiel, wody, drzewa na całe święta, gdyż kto coś wniesie po wieczerzy do domu, temu wszystko myszy zjedzą. Po wieczerzy wigilijnej nie należało już robić nic, nawet czyścić butów. Dzień ten starano się spędzić w spokoju i wesoło, gdyż wróżyło to szczęście i pomyślność w przyszłym roku.

Rano przy obrzędzie należało uważać, aby pierwszy do domu wszedł mężczyzna, a nie kobieta - wróżyło to na cały rok zdrowie. Pamiętano także, aby przy wieczerzy mieć przy sobie pieniądze - bo wtedy będą przez cały rok. Wróżono także z pogody - dzień jasny obiecywał, że kury się będą dobrze niosły, pochmurny - gwarantował obfitość mleka.

Najważniejszym momentem wigilijnej wieczerzy jest dzielenie się opłatkiem. Rozpoczyna go zawsze pan domu, w jego zastępstwie najstarszy syn, a potem każdy z obecnych musiał ułamać u drugiego kawałek opłatka i zarazem podać mu swój do ułamania. Gdy się wszyscy tak podzielili składając sobie jednocześnie życzenia i żegnając się krzyżem, można było zasiadać do wigilijnej wieczerzy...

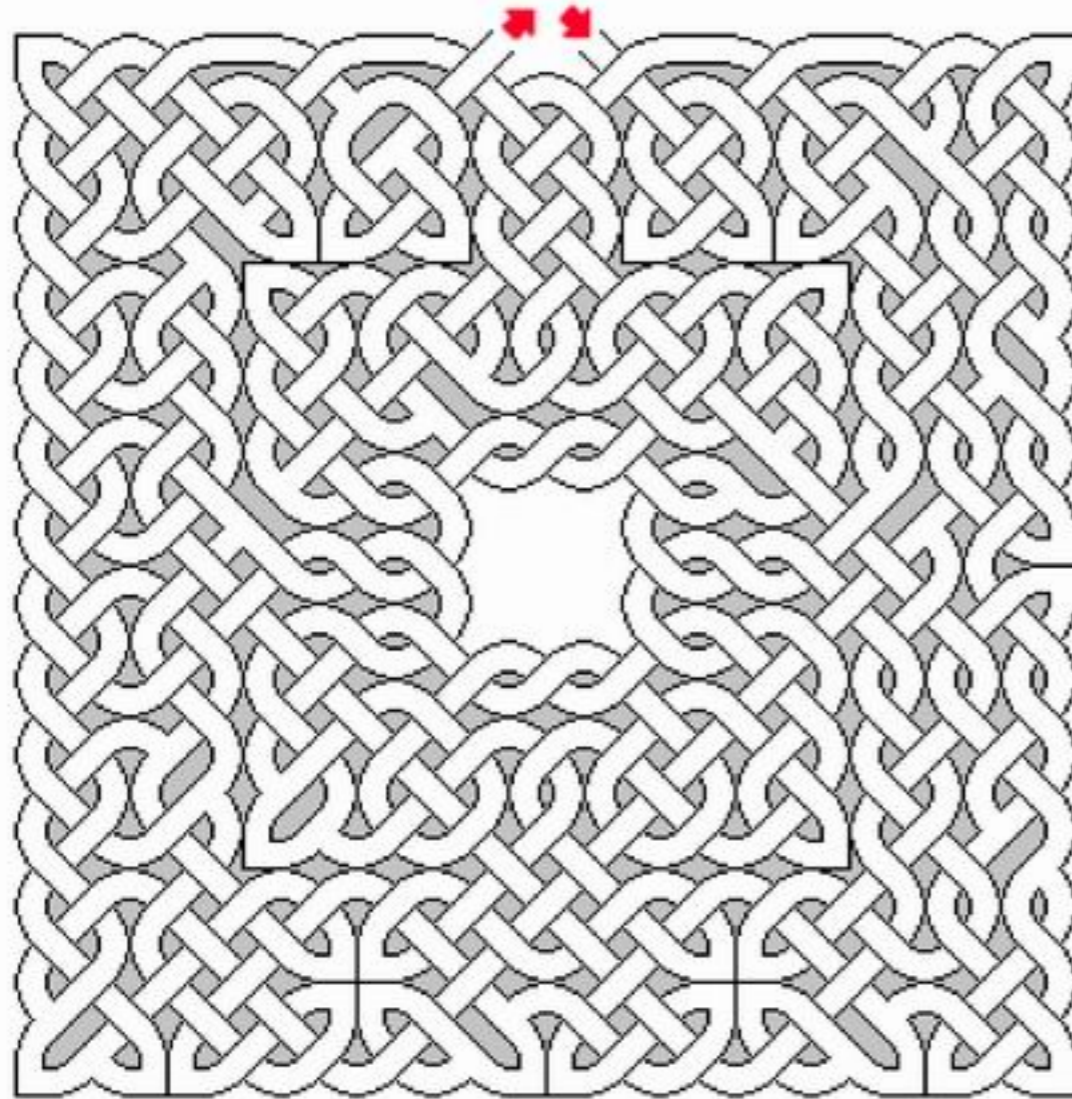
KĄCIK CZYTELNIKA

WOJCIECH KUCZOK „Gnój”	
Znakomity debiut i jedna z najciekawszych książek ostatnich lat. Powieść traktująca o przemocy, o toksycznych związkach, o ludziach, którzy są sobie obcy, chociaż żyją w jednym domu. Książka została nagrodzona Nagrodą Literacką „Nike” 2004	
DAN BROWN „Kod Leonarda da Vinci”	
Bohaterem powieści jest wykładowca uniwersytecki, historyk Robert Langdon. Wezwany przez policję do pomocy w wyjaśnieniu morderstwa popełnionego w Luvrze, odkrywa na miejscu zbrodni wiele śladów stanowiących klucz do jeszcze większej zagadki - tajemnicy sięgającej korzeniami początków chrześcijaństwa.	
JANUSZ L. WIŚNIEWSKI „Los powtórzony”	
Ukazujący galerię losów współczesnych Polaków, autor stara się przedstawić i uzasadnić ich postawy wobec spraw najważniejszych: miłości, rodziny, cierpienia, nadziei, wierności, przyjaźni, honoru i śmierci.	

Wszystkie pozycje są dostępne dla czytelników w Miejskiej Bibliotece Publicznej w Grybowie.

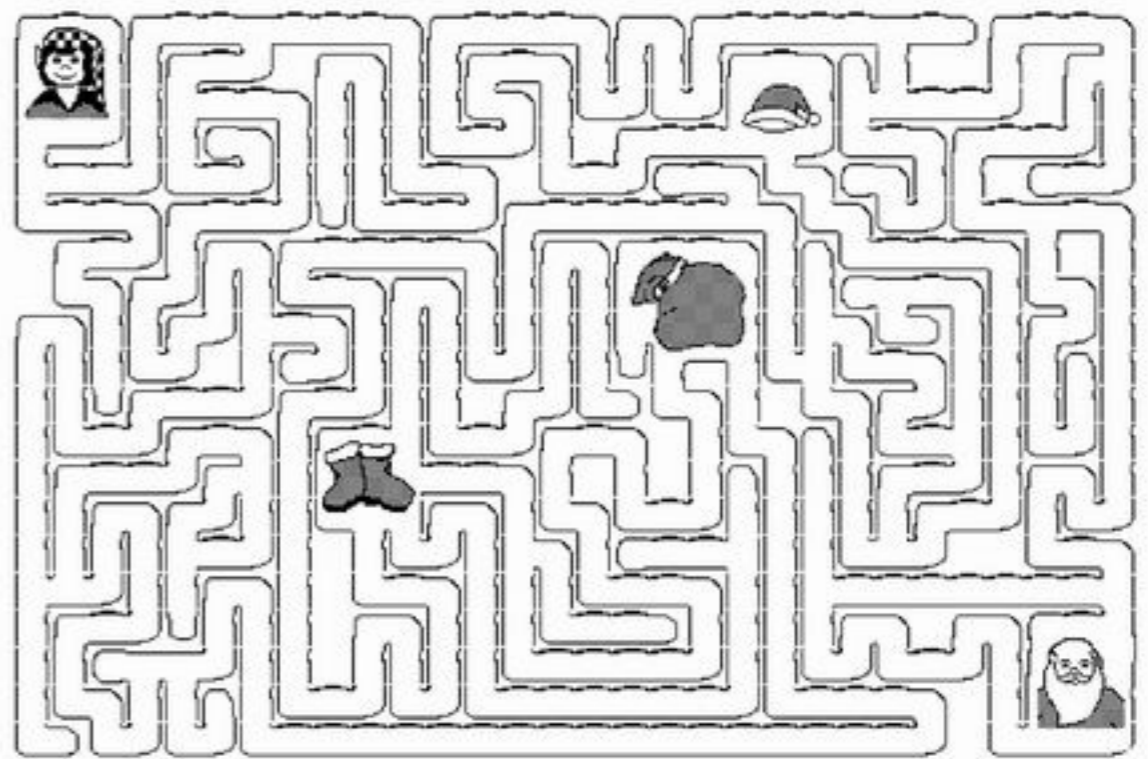
Marzena Hotłós

☺ KACIK DZIECKA ☺



**L
A
B
I
R
Y
N
T**

▶ Odp.: Heniu otrzyma 8 cukierków

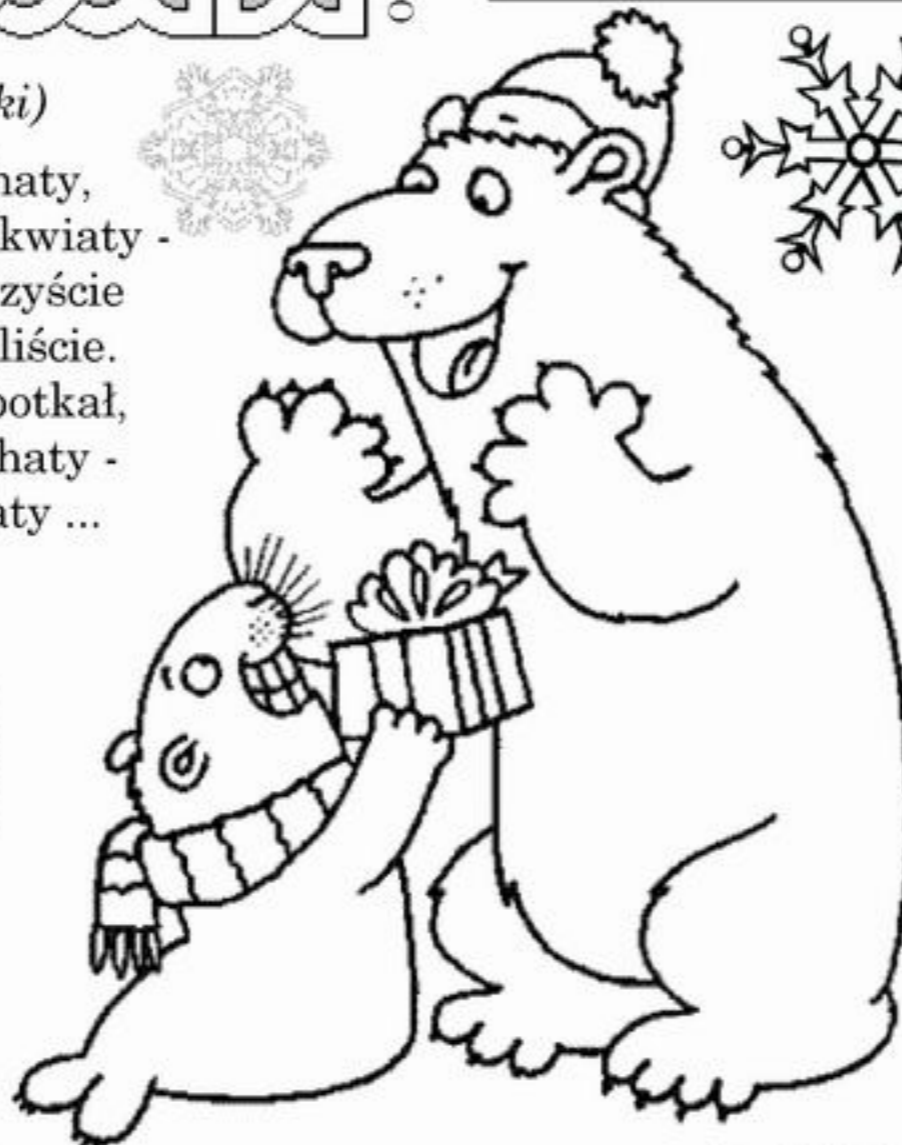


ZAGADKA MATEMATYCZNA

Sprawiedliwy podział. Antoś ma 7 cukierków, Beata ma ich 3, Heniu 2, Danusia 8 a Ela 9. Piotrek ma w pudełku 31 cukierków, które chce rozdzielić w taki sposób, żeby każdy miał po równo. **Ile cukierków otrzyma Heniu?**

MRÓZ (Edward Szymański)

Chodził malarz od chaty do chaty, wszystkie szyby malował nam w kwiaty - wszystkie szyby malował srebrzyście w małe gwiazdki i w palmowe liście. A choć każdy z malarzem się spotkał, nikt go nie chciał zaprosić do chaty - nikt za pracę mu nie dał zapłaty ...

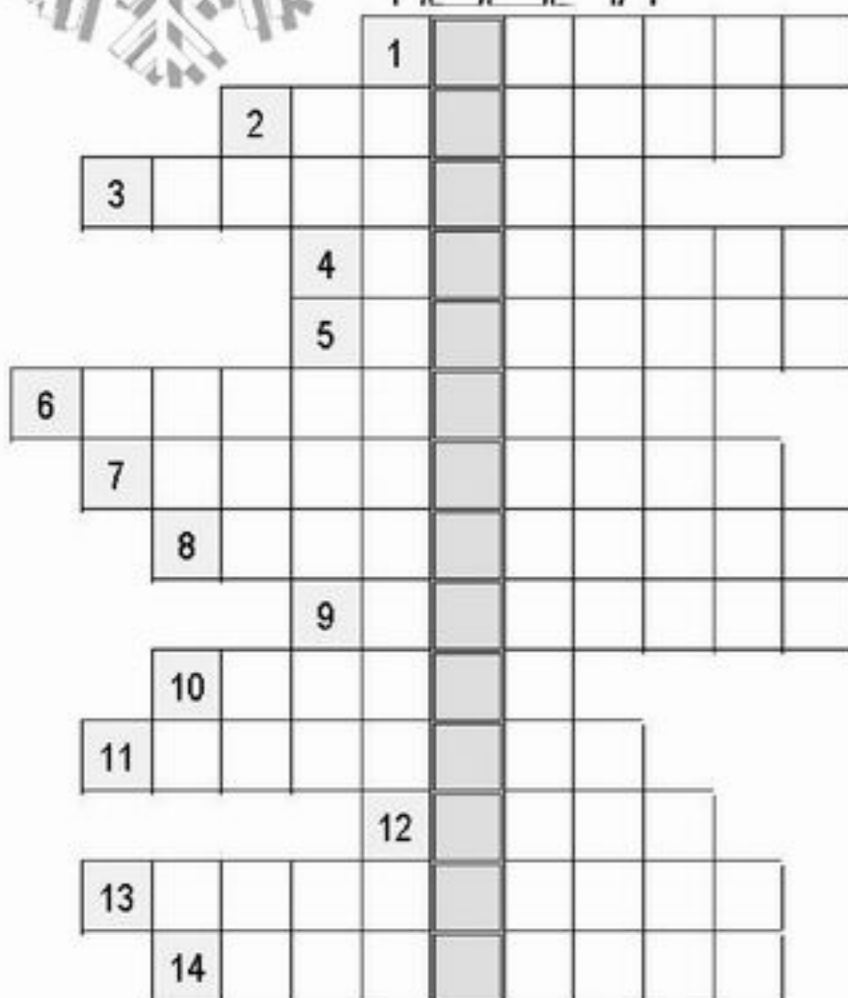


BIAŁA JAZDA (Hanna Łochocka)

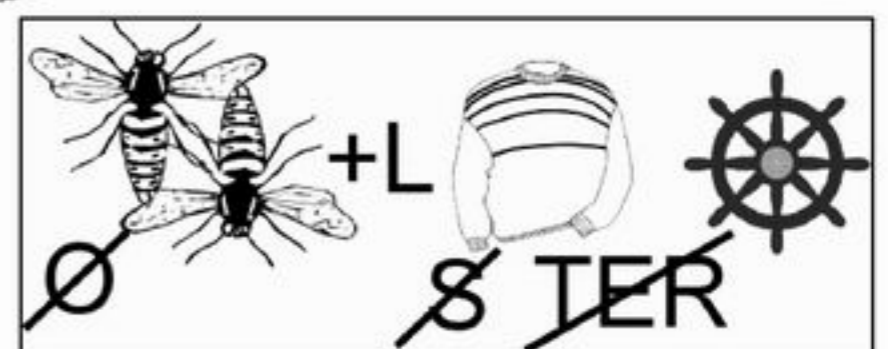
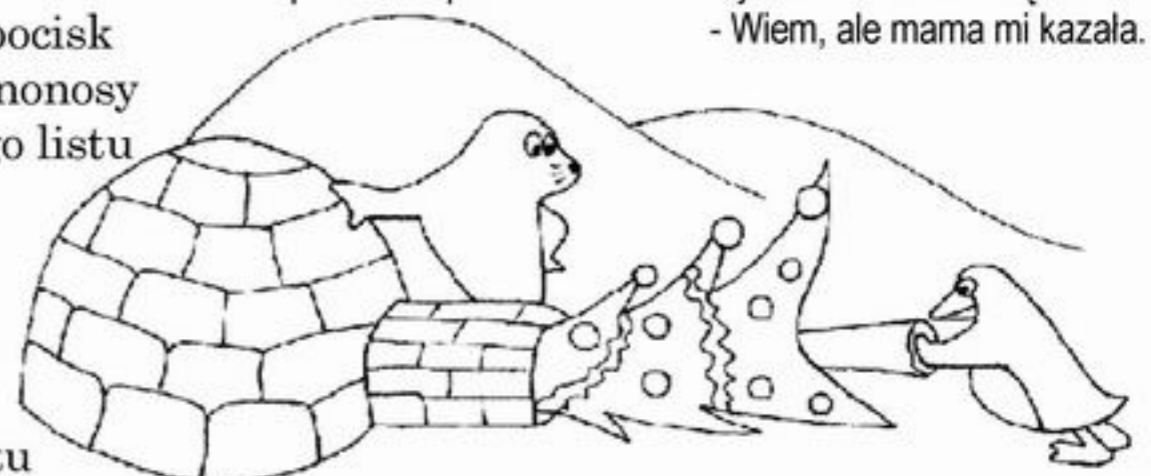
Siadły sobie raz na sanki sympatyczne dwa bałwanki i tak pędzą z górki w lesie, aż kurzawa w krąg się niesie. Jeden brzoškę trącił głową, zgubił czapę papierową, drugi gałąź musnął kosem marchewkowy skrzywił nosek. Nic to! Pędzą z dziarską miną, aż tu korzeń się nawinał... Pach! Saneczki suną drogą... Kogo wiozą? A, nikogo! Stoczyli się w śnieg podróżni. Któż od śniegu ich odróżni?... Kto ich znajdzie, ten dostanie nos z marchewki na śniadanie.



Przed świętami św. Mikołaj rozdaje prezenty na ulicy. Jasio po otrzymaniu jednego z nich mówi:
- Święty Mikołaju, dziękuję ci za prezent.
- Glupstwo - odpowiada św. Mikołaj - nie ma za co dziękować.
- Wiem, ale mama mi każała.



1. Zimowa postać
2. Wiecznie zielona
3. Królowa lub pocisk
4. Rudolf Czerwononosy
5. Ozdoba każdego listu
6. Dział nauki
7. Fauna
8. Przebój Perfektu
9. Najcenniejsze w życiu
10. ...gryczana
11. Na twarzy dziecka
12. Solenizantka z 15.XII
13. Szlachetny ślimak
14. Ozdoba choinkowa



DODATEK DO GAZETY LOKALNEJ MIASTA GRYBOWA KURIER GRYBOWSKI

TEKO - WIJESCI

GRUDZIEŃ 2004 – STYCZEŃ 2005

CZY POLACY SEGREGUJĄ ŚMIECI?*(na podstawie miesięcznika „Przegląd Komunalny”)*

Jedną z istotniejszych zmian w zakresie ochrony środowiska, które zachodzą w naszym kraju w związku z przystąpieniem do Unii Europejskiej, jest nałożenie na przedsiębiorców obowiązku recyklingu opakowań oraz związane z tym powołanie instytucji organizacji odzysku, a także dążenie do uformowania się w Polsce krajowego systemu recyklingu.

Wprowadzenie ustawy zapoczątkowało rozwój recyklingu w Polsce. Zainteresowanie przedsiębiorców tzw. śmieciowym biznesem stale rośnie. Wszystko to w zgodzie z rosnącym trendem poziomów recyklingu, jakie Polska ma osiągnąć do 2007 roku. Pytanie, czy będzie w stanie zrobić to bez zaangażowania i troski o aktywny udział społeczeństwa w dostarczaniu posegregowanych odpadów? Bez nich bowiem nawet najnowocześniejsze linie technologiczne, sortownie i zakłady recyklerskie nie będą spełniały należycie swej roli.

BADANIE POSTAW SPOŁECZNYCH

Na początku 2003 roku zapytano blisko 1000 osób z całej Polski, jakie jest nastawienie do problemu selektywnej zbiórki odpadów. Dziś już wiadomo, że sama ankieta skłoniła wielu respondentów do zmiany swej postawy i zaangażowania się w segregację. Niektórzy z nich nakłonili gminy do wstawienia na ich osiedlach pojemników. Nie ulega jednak wątpliwości, że wiele jest jeszcze do zrobienia.

Pierwsze pytanie ankiety miało wskazać, jaki odsetek badanych segreguje odpady. Struktura odpowiedzi pokazuje, że tylko 28% respondentów zajmuje się selekcją odpadów w domach. To niewiele, zważywszy na wspomniane stale rosnące poziomy recyklingu. Blisko połowa respondentów uważa, że głównym problemem jest brak odpowiednich pojemników w pobliżu miejsc zamieszkania. Aż 26% ankietowanych ocenia, że nie posiada odpowiednich narzędzi ani miejsca w mieszkaniu do przechowywania posegregowanych odpadów. Inni twierdzą, że należy w tym celu wypracować odpowiednie nawyki.

Ankietowani informowali, że gdyby zapewniono mieszkańcom dogodny dostęp do pojemników, to 70% z grupy, która nie segreguje obecnie odpadów, zmieniłaby swą postawę na bardziej proekologiczną. W świetle stosunkowo małej jeszcze liczby pojemników, są one rozmieszczane w sposób optymalny pod względem obsługi logistycznej. Oznacza to, że znajdujemy je przede wszystkim przy głównych ulicach, gdzie mieszkańcy przyległych osiedli niezbyt chętnie się udają, by je napełnić. Być może, mając na względzie już poniesione koszty oraz pożądany efekt, którym powinna być jak największa masa zebranych odpadów, należałoby ponownie lokować pojemniki, i to w taki sposób, by zapewnić do nich dostęp (w tym także poprzez zwiększenie ich liczby). Optymizmem napawa fakt, że 3/4 ankietowanych jest przekonana o konieczności segregacji odpadów opakowaniowych wytwarzanych w domach.

JAKI KOLOR MA POJEMNIK?

Badanych zapytano również o znajomość kolorów pojemników do segregacji. Około 40% przyznało, że kolory i oznaczenia są im znane jedynie częściowo a 30% stwierdziło definitywnie, że nie posiadają tego typu informacji. Tak duża rozbieżność opinii wynika najprawdopodobniej z faktu, że nie ma konsekwencji w stosowaniu jednolitego systemu kodów kolorystycznych. Konsekwentne przestrzeganie przez firmy gospodarki odpadami kolorów pojemników ze względu na rodzaj gromadzonych w nich odpadów ułatwiłoby ich identyfikowanie mieszkańcom.

W trakcie badania starano się również ustalić poziom ufności społeczeństwa wobec tworzonego systemu recyklingu. Niestety wyniki nie były zbyt optymistyczne. Połowa respondentów uważa, że segregowane odpady jedynie w części kierowane są do zakładów ponownego przetworstwa. Aż 11% twierdzi, że w ogóle nie podlegają one procesowi recyklingu. Jedynie 26% jest pewna, że system funkcjonuje prawidłowo. Struktura odpowiedzi wskazuje, jak duża odpowiedzialność ciąży na firmach odbierających posegregowane odpady. Przypadki opróżniania pojemników selektywnej zbiórki do jednego kontenera potrafią zredukować segregację w danym miejscu do minimum. Należy pamiętać, że są to zachowania patologiczne, a przekazanie takich informacji odpowiednim podmiotom spowoduje ich likwidację.

ZMIANA STARYCH NAWYKÓW

W świetle poprzedniego pytania, zwrócono również uwagę na świadomość zagrożenia, jakie wiąże się z możliwością wyczerpania się zasobów naturalnych. Groźba taka stanowi problem dla blisko 3/4 badanych Polaków. Zaledwie 7% jest przekonanych, że nie ma zagrożenia wyczerpania się surowców naturalnych, a opinie taką wiąże często z możliwościami powstawania nowych technologii, które pozwolą nam na ograniczenie ich zużycia.

Ostatnie już z prezentowanych w opracowaniu pytań dotyczyło sposobu prowadzenia najbardziej skutecznej edukacji ekologicznej. Niekwestionowanym liderem w zakresie optymalnego źródła przekazywania wiedzy okazały się media. Często też zwracano uwagę na konieczność zastosowania bodźców ekonomicznych, które byłyby najbardziej skutecznym motywatorem dla znacznej grupy respondentów.

WYNIKI I WNIOSKI ...

Oto, co myśli o selektywnej zbiórce polskie społeczeństwo i jaki jest stopień jego zaangażowania w segregację odpadów. Na takie bowiem rozszerzenie wyników ankiety pozwala liczebność przebadanej próby. Czy są to wyniki napawające optymizmem w kwestii zabezpieczenia podaży surowca wtórnego dla funkcjonowania krajowego systemu recyklingu? Z pewnością nie. **Należy jednak podkreślić, iż w badaniu uzyskano obraz społeczeństwa świadomego zagrożeń, jakie niesie rosnąca konsumpcja.** Jest to grupa chętna do współpracy i skłonna do zaangażowania. Należy zadbać więc o odpowiedni sposób przekazania niezbędnej wiedzy, tak by można działać dla dobra przyrody, a więc dla dobra nas wszystkich.

Gazeta Lokalna Miasta Grybowa „KURIER GRYBOWSKI”WYDAWCA: Burmistrz Miasta Grybowa, 33-330 Grybów, Rynek 12, tel./fax (018) 445 02 02, tel. 445 01 40, www.grybów.pl

ADRES REDAKCJI: Miejska Biblioteka Publiczna w Grybowie, 33-330 Grybów, ul. Rynek 11, tel. (018) 445 03 13, fax (018) 445 02 02

BIURO OBSŁUGI PRENUMERAT I REKLAMY ORAZ BIURO ŁĄCZNOŚCI Z CZYTELNIKAMI: adres Redakcji

REDAKTOR NACZELNY: mgr Marzena Hotłoś oraz Społeczne Kolegium Redakcyjne

Materiałów nie zamówionych Redakcja nie zwraca, zachowując sobie prawo do skrótów i zmian tytułów.

LIPIEC

- 1 Pt Haliny, Mariana
- 2 So Marii, Urbana
- 3 N **Anatola, Jacka**
- 4 Pn Malwiny, Aureliana
- 5 Wt Antoniego, Filomeny
- 6 Sr Dominika, Lucji
- 7 Cz Cynila, Melodego
- 8 Pt Elżbiety, Prokopa
- 9 So Weroniki, Zenona
- 10 N **Filipa, Aurelii, Olafa**
- 11 Pn Oligi, Kaliny
- 12 Wt Jana, Gwalberta
- 13 Sr Małgorzaty, Eugeniusza
- 14 Cz Bonawentury, Marceliny
- 15 Pt Henryka, Włodzimierza
- 16 So Marii, Benedykta
- 17 N **Bogdana, Aleksiego**
- 18 Pn Kamila, Szymona
- 19 Wt Marcina, Wincentego
- 20 Sr Czesława, Hieronima
- 21 Cz Andrzeja, Daniela
- 22 Pt Marii, Magdaleny
- 23 So Bogny, Apolinarego
- 24 N **Krzysztofa, Kingi**
- 25 Pn Krzysztofa, Jakuba
- 26 Wt Anny, Grażyny
- 27 Sr Julii, Natalii
- 28 Cz Wiktora, Inocentego
- 29 Pt Marty Flory
- 30 So Ludmily, Julii
- 31 N **Heleny, Ignacego**

SIERPIEŃ

- 1 Pn Justyna, Nadli
- 2 Wt Marii, Gustawa
- 3 Sr Lidii, nikodema
- 4 Cz Dominika, Protazego
- 5 Pt Marii, Stanisławy
- 6 So Jakuba, Sławy
- 7 N **Konrada, Kajetana**
- 8 Pn Cypriana, Emiliana
- 9 Wt Romana, Romualda
- 10 Sr Wawrzyńca, Bogdana
- 11 Cz Zuzanny, Filomeny
- 12 Pt Klary, Lecha
- 13 So Diany, Hipolita
- 14 N **Alfreda, Euzebiusza**
- 15 Pn **WNIEBOWZIĘCIE NMP, Marii**
- 16 Wt Joachima, Rocha
- 17 Sr Jacka, Mirona
- 18 Cz Heleny, Klary
- 19 Pt Juliusza, Bolesława
- 20 So Bernarda, Samuela
- 21 N **Joanny, Franciszka**
- 22 Pn Cezarego, Hipolita
- 23 Wt Filipa, Apolinarego
- 24 Sr Bartłomieja, Jerzego
- 25 Cz Ludwika, Luizy
- 26 Pt Marii, Sandry
- 27 So Józefa, Moniki
- 28 N **Aleksiego, Augustyna**
- 29 Pn Jana, Sabiny
- 30 Wt Róży, Szczęsnego
- 31 Sr Rajmunda, Bohdana

WRZESIEŃ

- 1 Cz Bronisława, Idziego
- 2 Pt Stefana, Juliana
- 3 So Izabelli, Szymona
- 4 N **Rozalii, Rozy**
- 5 Pn Doroty, Wawrzyńca
- 6 Wt Beaty, Eugeniusza
- 7 Sr Reginy, Melchiora
- 8 Cz Marii, Klementyny
- 9 Pt Piotra, Sergiusza
- 10 So Łukasza, Mikołaja
- 11 N **Jacka, Prota**
- 12 Pn Marii, Gwidona
- 13 Wt Filipa, Eugenii
- 14 Sr Bernarda, Cypriana
- 15 Cz Albina, Nikodema
- 16 Pt Edyty, Kornela
- 17 So Justyna, Justyny
- 18 N **Ireny, Imry**
- 19 Pn Januarego, Konstancji
- 20 Wt Eustachego, Filipiny
- 21 Sr Hipolita, Mateusza
- 22 Cz Tomasz, Maurycyego
- 23 Pt Bogusława, Tekli
- 24 So Gerarda, Teodora
- 25 N **Aurelii, Władysława**
- 26 Pn Cypriana, Justyny
- 27 Wt Kosmy, Damiana
- 28 Sr Wacława, Marka
- 29 Cz Michała, Michaliny
- 30 Pt Hieronima, Wery

PAŹDZIERNIK

- 1 So Danuty, Remigiusza
- 2 N **Dionizego, Teofila**
- 3 Pn Teresy, Gerarda
- 4 Wt Franciszka, Rozalii
- 5 Sr Apolinarego, Placyda
- 6 Cz Artura, Brunona
- 7 Pt Marii, Marka
- 8 So Brygidy, Pelagii
- 9 N **Bogdana, Dionizego**
- 10 Pn Franciszka, Paulina
- 11 Wt Aldony, Brunona
- 12 Sr Maksymiliana, Eustachego
- 13 Cz Edwarda, Teofila
- 14 Pt Liwii, Kalkista
- 15 So Jadwigi, Teresy
- 16 N **Florentyny, Gerarda**
- 17 Pn Małgorzaty, Lucyny
- 18 Wt Juliusza, Łukasza
- 19 Sr Ireny, Jana
- 20 Cz Urszuli, Hilariego
- 21 Pt Filipa, Korduli
- 22 So **Marleny, Seweryna**
- 23 Pn Ratafa, Marcina
- 24 Wt Ingi, Darii
- 25 Sr Łucjana, Ewarysta
- 26 Cz Sabiny, Iwony
- 27 Pt Tadeusza, Szymona
- 28 So Narcyza, Wioletty
- 29 N **Edmunda, Przemysława**
- 30 Pn Augustyna, Saturnina

LISTOPAD

- 1 Wt **WSZYSTKICH ŚWIĘTYCH**
- 2 Sr **ZADUSZKI**, Bohdana
- 3 Cz Sylwii, Huberta
- 4 Pt Karola, Olgierda
- 5 So Elżbiety, Sławomira
- 6 N **Feliksa, Leonarda**
- 7 Pn Antoniego, Florentego
- 8 Wt Seweryna, Adriana
- 9 Sr Teodora, Ursyna
- 10 Cz Leny, Ludmira
- 11 Pt **ŚWIĘTO NIEPODLEGŁOŚCI**
- 12 So Renaty, Witolda
- 13 N **Stanisława, Mikołaja**
- 14 Pn Seratina, Wawrzyńca
- 15 Wt Idalii, Alberta
- 16 Sr Gertrudy, Edmunda
- 17 Cz Salomei, Grzegorza
- 18 Pt Romana, Klaudyny
- 19 So Elżbiety, Faustyna
- 20 N **Anatola, Feliksa**
- 21 Pn Janusza, Konrada
- 22 Wt Cecylii, Marka
- 23 Sr Adeli, Klemensa
- 24 Cz Flory, Emmy
- 25 Wt Katarzyny, Erazma
- 26 So Delfiny, Konrada
- 27 N **Waleriana, Wirgiliusza**
- 28 Pn Grzegorza, Zdzisława
- 29 Wt Błażeja, Saturnina
- 30 Sr Andrzeja, Ludosława

GRUDZIEŃ

- 1 Cz Blanki, Natalii
- 2 Pt Balbiny, Pauliny
- 3 So Franciszka, Ksawerego
- 4 N **Barbary, Krystiana**
- 5 Pn Saby, Kryspiny
- 6 Wt Mikołaja, Jeremy
- 7 Sr Ambrożego, Marcina
- 8 Cz Marii, Wirginii
- 9 Pt Leokadii, Wiesława
- 10 So Julii, Daniela
- 11 N **Damazego, Waldemara**
- 12 Pn Dagmary, Aleksandra
- 13 Wt Lucji, Otylii
- 14 Sr Alfreda, Izydora
- 15 Cz Celiny, Niny
- 16 Pt Albiny, Zdzisławy
- 17 So Olimpii, Łazarza
- 18 N **Bogusława, Gracjana**
- 19 Pn Dariusza, Gabrieli
- 20 Wt Bogumila, Dominika
- 21 Sr Tomasz, Tomisława
- 22 Cz Honoraty, Zenona
- 23 Pt Wiktorii, Sławomira
- 24 So **WIGILIA, Adama, Ewy**
- 25 N **BOŻE NARODZENIE, Eugenii**
- 26 Pn **Sw. Szczepana, Dionizego**
- 27 Wt Jana, Zanety
- 28 Sr Teofilii, Antoniego
- 29 Cz Dawida, Tomasz
- 30 Pt Eugeniusza, Seweryna
- 31 So Sylwestra, Melanii

TU MOŻESZ KUPIĆ "KURIERA GRYBOWSKIEGO"

KIOSK WIELOBRANZOWY
Barbara Mędoń
 GRYBÓW, UL. GRUNWALDZKA [obok Parku]
 czynne pon.-pt. od 6⁰⁰ do 17⁰⁰
 sob. od 7⁰⁰ do 16⁰⁰
 niedz. od 8⁰⁰ do 12⁰⁰

KIOSK PRZEMYSŁOWY S.C.
Teresa Durlak - Agata Rodzik
 GRYBÓW, UL. JAKUBOWSKIEGO
 czynne codziennie od 7⁰⁰ do 20⁰⁰

**SPÓŁDZIELNIA HANDLOWO-
 -PRODUKCYJNA "SKŁADNICA"**
 GRYBÓW, UL. RYNEK 1
(0-18) 445-02-51
www.spgrybow.pl
 GRYBÓW sekretariat@spgrybow.pl
 sprzedaż prowadzona w wybranych punktach na terenie całego miasta

KIOSK RUCHU
Józef Kiełbasa
 GRYBÓW, UL. ANIELEWICZA
 czynne pon.-sob. od 7⁰⁰ do 15³⁰
 niedz. od 7³⁰ do 12³⁰

SKLEP
SPOŻYWCZO-PRZEMYSŁOWY
STANISŁAW WOJTAROWICZ
 GRYBÓW - SOŚNIE GÓRNE
(0-18) 445-08-06
 czynne codziennie od 7⁰⁰ do 16⁰⁰

SIEĆ HANDLOWA
DELIKATESY
CENTRUM
 GRYBÓW, UL. GEN. BEMA 7
(0-18) 445-29-05
 czynne pon.-sob. od 6⁰⁰ do 22⁰⁰
 niedz. od 9⁰⁰ do 21⁰⁰ **P**

MASKOR S.C. F.H.U.
AMB
 1990
 33-330 GRYBÓW RYNEK 5
 A. B. MAŚLAK, tel./fax (0-18) 445-09-22
 czynne pon.-pt. od 8⁰⁰ do 17⁰⁰, sob. od 8⁰⁰ do 14⁰⁰
GABINET LOGOPEDYCZNY
 mgr Anna Maślak
 tel. [0] 609-021-150

KIOSK WIELOBRANZOWY
MALGORZATA SARKOWICZ
 GRYBÓW, UL. RYNEK 1
 CZYNNE PON-SOB. OD 6³⁰ DO 18⁰⁰
 NIEDZ. OD 8⁰⁰ DO 12⁰⁰

HELENA GRUSZKA
 GRYBÓW, UL. GRUNWALDZKA 43
(0-18) 445-25-14
 czynne pon.-sob. od 6⁰⁰ do 19⁰⁰
 niedz. od 8⁰⁰ do 13⁰⁰

SKLEP SPOŻYWCZO-PRZEMYSŁOWY
"ISKRA"
TERESA ISKRA
 GRYBÓW, UL. TURYSTYCZNA 2A
(0-18) 445-29-05
 czynne pon.-sob. od 7⁰⁰ do 19⁰⁰
 niedz. od 9⁰⁰ do 13⁰⁰

SIEĆ HANDLOWA
DELIKATESY
CENTRUM
 GRYBÓW, UL. GEN. BEMA 7
(0-18) 445-29-05
 czynne pon.-sob. od 6⁰⁰ do 22⁰⁰
 niedz. od 9⁰⁰ do 21⁰⁰ **P**

FOTOKRONIKA



1. IV Festiwal Piosenki Turystycznej: Laureaci w kategorii "PRZEDSZKOLA - zespoły i indywidualni wykonawcy".

2. IV Festiwal Piosenki Turystycznej: Zwycięzcy w kategorii "RODZINY ŚPIEWAJĄCE - dorośli i dzieci"

3. Klub Seniora. 100-lat dla Pani Katarzyny...

4. Obchody Święta Niepodległości: Pochód pod pomnik Ofiar Faszyzmu w Parku Miejskim.

5. Obchody Święta Niepodległości: Uroczysta akademia w Miejskim Domu Kultury.

6. Obchody Święta Niepodległości: Wystawa w Galerii Sztuki "MINIATURA" - zbiory z kolekcji Pana Kaspra Świerzowskiego z Gorlic